

სოციალური კვლევისა და ანალიზის ინსტიტუტი
(ISSA)

ქ. თბილისის პრობლემების სოციოლოგიური გამოკვლევის
ანგარიში

(2004 წლის დეკემბერი - 2005 წლის იანვარი)

სარჩევნო

შესავალი: მეთოდოლოგია სოციოლოგიური გამოკვლევისათვის	3
თავი 1. ქვეყნისა და საკუთარი ოჯახის მდგომარეობის შეფასება და მომავლის პროგნოზები	6
თავი 2. საქართველოს ცენტრალური ხელისუფლების საქმიანობის შეფასება	14
თავი 3. ქ. თბილისის ხელისუფლების საქმიანობის შეფასება	17
თავი 4. ქ. თბილისში მოსახლარბეული და მოგვარებული პრობლემები	25
თავი 5. სანფორმაციო საშუალებებით სარგებლობა და მათ მიმართ ნდობა	39
ძირითადი შედეგები	43

შესავალი: მეთოდოლოგია სოციოლოგიური გამოკვლევისათვის

სოციოლოგიური გამოკვლევის ტიპი: რაოდენობრივი სოციოლოგიური გამოკვლევა.

კვლევის მეთოდი: სოციოლოგიური კვლევა ჩატარდა გამოკითხვის მეთოდით, კერძოდ, პირისპირ (face to face) ინტერვიუს ფორმის გამოყენებით.

კვლევის საგანი: სოციოლოგიური კვლევა ითვალისწინებდა ქ. თბილისის მოსახლეობის ატიტუდების შესწავლას დედაქალაქში მიმდინარე პროცესების მიმართ.

მოსახლეობის ატიტუდების შესწავლა განხორციელდა *შემდეგი პრობლემების* მიმართ:

1. როგორც ზოგადად ქვეყნის, ისე ოჯახების სოციალურ-ეკონომიკური ვითარების ზოგადი შეფასება და მომავლის მოლოდინები;
2. დამოკიდებულება საქართველოს, ქ. თბილისისა და მისი რაიონების ხელისუფლების მიმართ;
3. ქ. თბილისისა და მისი ცალკეული რაიონების პრიორიტეტული პრობლემები;
4. ქალაქის ხელისუფლების სხვადასხვა სფეროში მუშაობის შეფასება;
5. ქალაქის ხელისუფლების მიერ ბოლო თვეებში განხორციელებული ცვლილებების შეფასება;
6. ქალაქში დაგეგმილი ცალკეული ცვლილებების მიმართ მოსახლეობის მზაობის გარკვევა;
7. პოლიტიკური პროცესების შესახებ ინფორმაციის მიღების თვალსაზრისით ყველაზე პოპულარული სატელევიზიო, რადიო არხები და ჟურნალ-გაზეთები.

კვლევის ობიექტი: სოციოლოგიური გამოკვლევა ჩატარდა ქ. თბილისის 10 რაიონის საარჩევნო ასაკის მქონე (18 წლის და ზემოთ) მოსახლეობაში.

შერჩევა: გამოკვლევისათვის გამოყენებულ იქნა *მრავალსაფეხურიანი კლასტერული შერჩევა* წინასწარი სტრატეგიკაციის გამოყენებით. შერჩევის ბაზას წარმოადგენდა საქართველოს 2002 წლის აღწერის სააღწერო უბნების სია ქ. თბილისისათვის.

გამოსაკვლევე ერთობლიობა დაიყო 10 რაიონად, რომლებიც ემთხვევა ქ. თბილისის ადმინისტრაციულ სტრუქტურას. შერჩევის ფორმირების პირველ ეტაპზე შერჩევის მთელი მოცულობა გადანაწილდა რაიონებზე მათში ამომრჩეველების რაოდენობიდან კვადრატული ფესვის პროპორციულად. ყოველი რაიონი დაიყო სტრატეგად (ტერიტორიულ და დემოგრაფიულ ერთეულებად). რაიონისთვის გამოყოფილი კვოტები გადანაწილდა სტრატეგში მათში ამომრჩეველთა რაოდენობის პროპორციულად. რაიონებში განისაზღვრა შერჩევის წერტილთა რაოდენობა იმ გაანგარიშებიდან, რომ ყოველ შერჩევის წერტილში ჩატარდებოდა 6 ინტერვიუ. ქალაქებში პირველადი შერჩევის წერტილს წარმოადგენდა საადწერო უბანი. ყოველ რაიონში საადწერო უბნების სიიდან, ამომრჩეველთა რაოდენობის გათვალისწინებით, PPS მეთოდის გამოყენებით შემთხვევით შეირჩა პირველადი შერჩევის წერტილები. შერჩევის წერტილებში ოჯახის შერჩევა განხორციელდა ე.წ. “შემთხვევითი ხეტიალის” მეთოდით. ოჯახებს შორის ინტერვალი (ბიჯი) განსხვავებულად განისაზღვრა კორპუსებისათვის (ყოველი მე-11 ოჯახი, ამასთნ, კორპუსში არ გამოიკითხა სამზე მეტი რესპონდენტი) და კერძო დასახლებებისათვის (ყოველი მე-5 ოჯახი). იმ შემთხვევაში, თუ, რაიმე მიზეზით, შეუძლებელი იყო ოჯახთან და რესპონდენტთან კავშირის დამყარება, ინტერვიუერს ეკრძალებოდა უახლოეს ოჯახთან დაკავშირება და გადაადგილდებოდა ბიჯის დაცვით. ეს უზრუნველყოფდა რესპონდენტების გაფანტულობას და საკვლევე რაიონების მაქსიმალურ მოცვას. დამატებით, ინტერვიუერებს მიეწოდათ შერჩევის გეოგრაფიული წერტილები და გადაადგილების სივრცითი არეალი (ქუჩებისა და უბნების მიხედვით), რამაც გამორიცხა ერთსა და იმავე წერტილში განმეორებითი ვიზიტების შესაძლებლობა. რაც შეეხება ოჯახებში რესპონდენტთა ამორჩევის წესს, შემთხვევითობის მაქსიმალურად უზრუნველსაყოფად, გამოყენებულ იქნა ე.წ. კიშის ცხრილი (Kish Table). იმ შემთხვევაში, თუ ოჯახის წევრთა შორის ამ პრინციპით შერჩეული პიროვნება კიშის ცხრილით გათვალისწინებულ რესპონდენტს არ შეესაბამებოდა, ინტერვიუერი გადადიოდა შემდეგ ოჯახზე და ასე მოძრაობდა მანამ, ვიდრე სასურველ რესპონდენტს არ იპოვიდა¹.

შერჩევითი ერთობლიობის მოცულობა მთლიანობაში შეადგენს 3000 რესპონდენტს.

გამოკვლევაში მიღებული შეფასებების **ცდომილებები** 50%-იანი პარამეტრისათვის (95%-იანი საიმედოობისათვის) არ არ აღემატება 4%-ს.

¹ უფრო დაწვრილებით შერჩევის მოცულობები თბილისის ცალკეული რაიონების მიხედვით, აგრეთვე, სოციალურ-დემოგრაფიული მახასიათებლების ჭრილში იხ. დანართში.

მონაცემების *სტატისტიკური ანალიზი* განხორციელდა (SPSS 11.0) კომპიუტერული პროგრამის გამოყენებით. ანალიზისას გამოყენებულ იქნა ისეთი მეთოდები, როგორცაა მონაცემების დაჯგუფება და ტიპოლოგიზაცია, კორელაციური ანალიზი, კლასტერული ანალიზი და სხვ.

საველე სამუშაოებში მონაწილეობა მიიღო 70-მდე ინტერვიუერმა, რომელთაც აქვთ სოციოლოგიურ კვლევებში მონაწილეობის დიდი გამოცდილება. მათ ჩაუტარდათ სპეციალური ინსტრუქტაჟი კითხვარის სპეციფიკის გათვალისწინებით.

თავი 1. ძველისა და საკუთარი ოჯახის მდგომარეობის შეფასება და მომავლის პრობნოზები

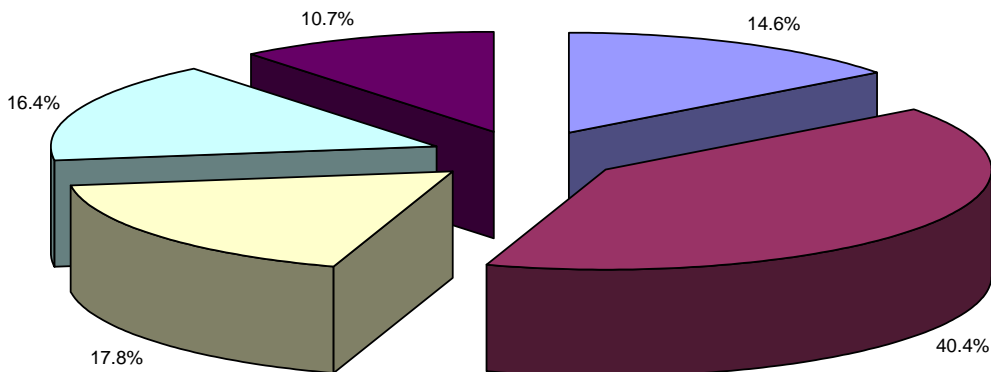
ინტერვიუს პროცესში რესპონდენტებმა უპასუხეს შემდეგ შეკითხვებს:

1. რამდენად სწორი მიმართულებით ვითარდება მოვლენები საქართველოში?
2. როგორ შეიცვალა საქართველოში ეკონომიკური მდგომარეობა ბოლო ერთი წლის განმავლობაში?
3. როგორ შეიცვალა თქვენი ოჯახის ეკონომიკური მდგომარეობა ბოლო ერთი წლის განმავლობაში?
4. როგორ შეიცვლება ეკონომიკური მდგომარეობა საქართველოში მომავალი ერთი წლის განმავლობაში?
5. როგორ შეიცვლება თქვენი ოჯახის ეკონომიკური მდგომარეობა მომავალი ერთი წლის განმავლობაში?

დასახელებულ კითხვებზე რესპონდენტთა პასუხების სტატისტიკური მაჩვენებლები მოცემულია დიაგრამებზე (იხ. დიაგრამები №№1, 2, 3, 4, 5):

დიაგრამა №1

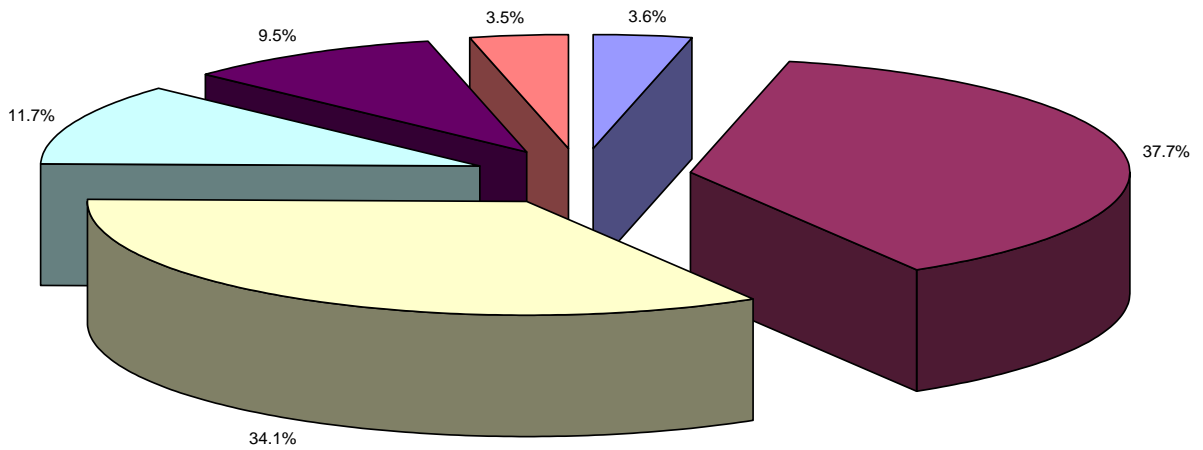
რამდენად სწორი მიმართულებით ვითარდება მოვლენები საქართველოში?



□ სწორი მიმართულებით	□ უფრო სწორი, ვიდრე არასწორი მიმართულებით	□ უფრო არასწორი, ვიდრე სწორი მიმართულებით
□ არასწორი მიმართულებით	□ მიჭირს პასუხის გაცემა	

დიაგრამა №2

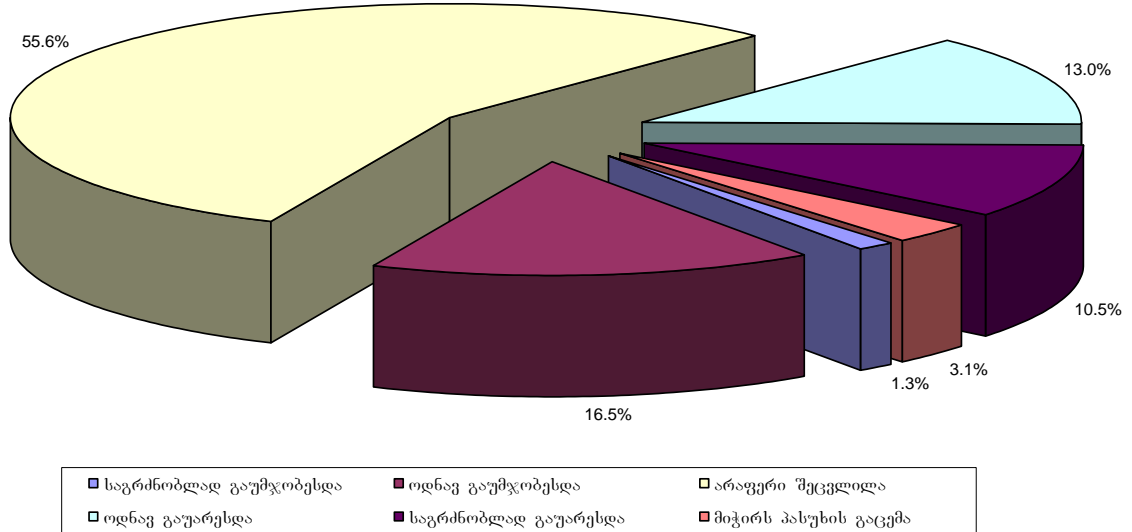
როგორ შეიცვალა საქართველოში ეკონომიკური მდგომარეობა ბოლო ერთი წლის განმავლობაში?



■ საგრძობლად გაუმჯობესდა	■ ოდნაე გაუმჯობესდა	□ არაფერი შეცვლილა
□ ოდნაე გაუარესდა	■ საგრძობლად გაუარესდა	■ მიჭირს პასუხის გაცემა

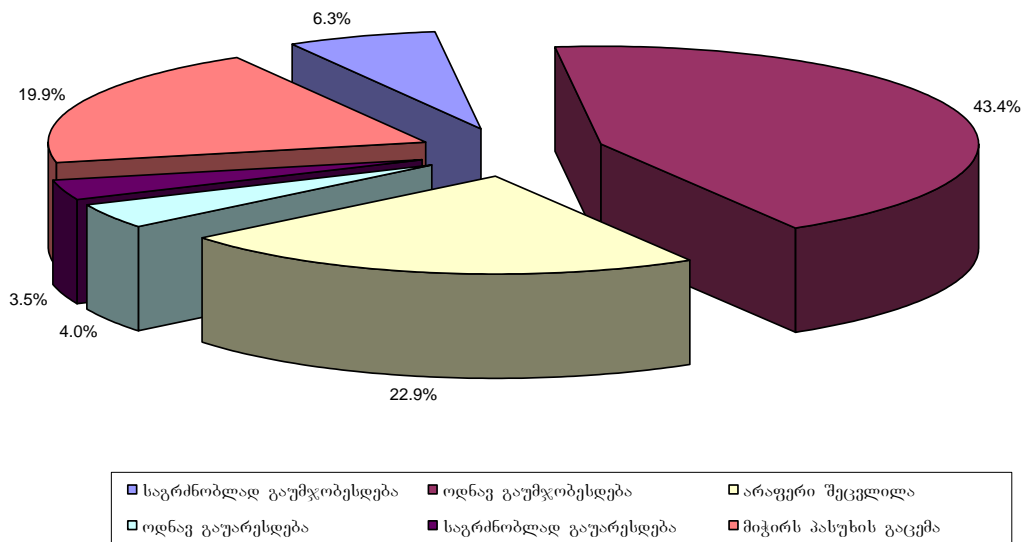
დიაგრამა №3

როგორ შეიცვალა თქვენი ოჯახის ეკონომიკური მდგომარეობა ბოლო ერთი წლის განმავლობაში?

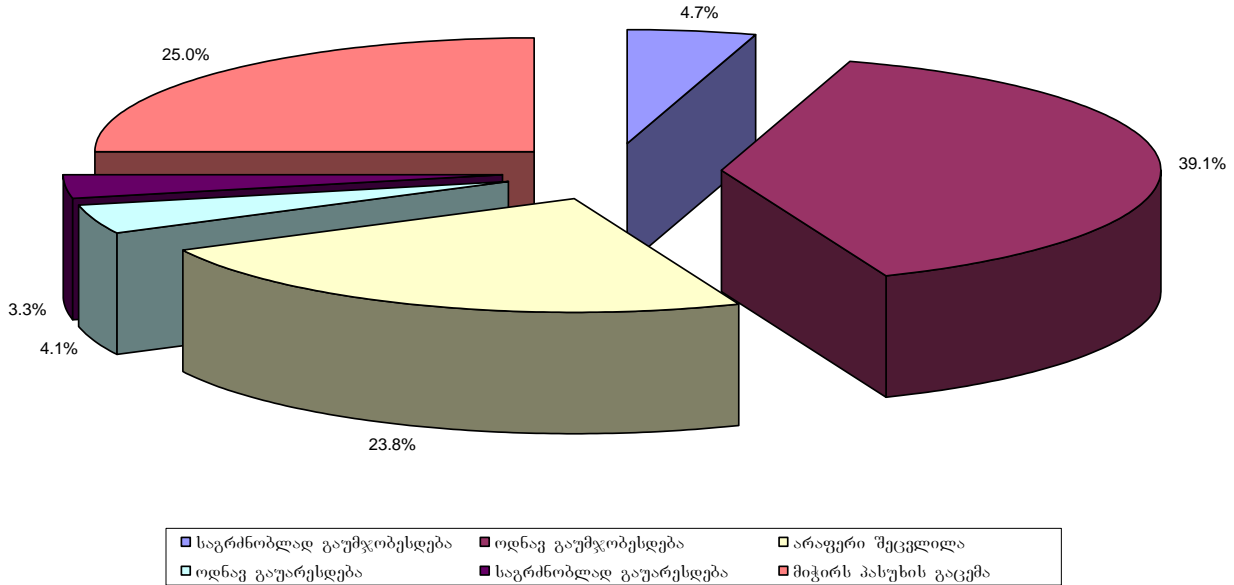


დიაგრამა №4

როგორ შეიცვლება ეკონომიკური მდგომარეობა საქართველოში მომავალი ერთი წლის განმავლობაში?



როგორ შეიცვლება თქვენი ოჯახის ეკონომიკური მდგომარეობა მომავალი ერთი წლის განმავლობაში?



როგორც დიაგრამებიდან ჩანს, საქართველოში მოვლენების სწორი მიმართულებით განვითარებას რესპონდენტთა უმრავლესობა (55.0%) აღიარებს. თუმცა, საინტერესოა, რომ რესპონდენტები ასეთივე ენთუზიაზმით არ მიუთითებენ ბოლო ერთი წლის განმავლობაში საქართველოში ეკონომიკური მდგომარეობის გაუმჯობესებაზე. კიდევ უფრო ნაკლებია იმ რესპონდენტთა რიცხვი, რომლებიც ბოლო ერთი წლის მანძილზე საკუთარი ოჯახის ეკონომიკური მდგომარეობის ზრდას აღნიშნავენ – აქ, პირიქით, გამოკითხულთა უმრავლესობა (55.7%) მიუთითებს, რომ მათი ოჯახის ეკონომიკური მდგომარეობა არ შეცვლილა. როგორც ჩანს, რესპონდენტთა დადებითი განწყობა ბოლო ხანს საქართველოში მიმდინარე მოვლენებთან დაკავშირებით არ გაიზომება როგორც ქვეყნის, ისე მათი ოჯახის ეკონომიკური წარმატების ფაქტორით და ამ სხვა ინდიკატორები მონაწილეობს.

არსებული ეკონომიკური მდგომარეობის არც თუ დამაიმედებელი შეფასების ფონზე, რამდენად ოპტიმისტურად არიან რესპონდენტები განწყობილი მომავალი ერთი წლის განმავლობაში მოსალოდნელი ეკონომიკური ცვლილებების მიმართ როგორც ქვეყანაში, ისე საკუთარ ოჯახებთან დაკავშირებით? როგორც დიაგრამებზე მოცემული შედეგები აჩვენებს, ორივე შემთხვევაში რესპონდენტთა

უფრო დიდი ნაწილის ოპტიმიზმი ზომიერია და ისინი ეკონომიკური მდგომარეობის ოდნავ გაუმჯობესებას ელოდებიან. აღსანიშნავია, რომ რესპონდენტთა მნიშვნელოვანი რაოდენობა ეკონომიკური მდგომარეობის ცვლილებას საერთოდ არ ელოდება. ყურადსაღებია პროგნოზის არმქონეთა ხვედრითი წილიც: ყოველ მეოთხე გამოკითხულს უჭირს მათი ოჯახების, ხოლო ყოველ მეხუთე რესპონდენტს – ქვეყნის მომავალი ეკონომიკური მდგომარეობის პროგნოზირება. ამასთან, მეკეთრად ოპტიმისტურ, ან მეკეთრად პესიმისტურ პროგნოზებს რესპონდენტთა უმნიშვნელო რაოდენობა გამოთქვამს. **საბოლოო ჯამში, თუ იმ რესპონდენტთა კოიციმებს შევაჯერებთ, რომლებსაც გარკვეული მოლოდინები ბაჩნით ქვეყნისა და საკუთარი ოჯახების მომავალი ეკონომიკური მდგომარეობის მიმართ, სკალაზე საშუალო შეფასება ადასტურებს ოპტიმისტური მაჩვენებლისკენ გადახრას:**

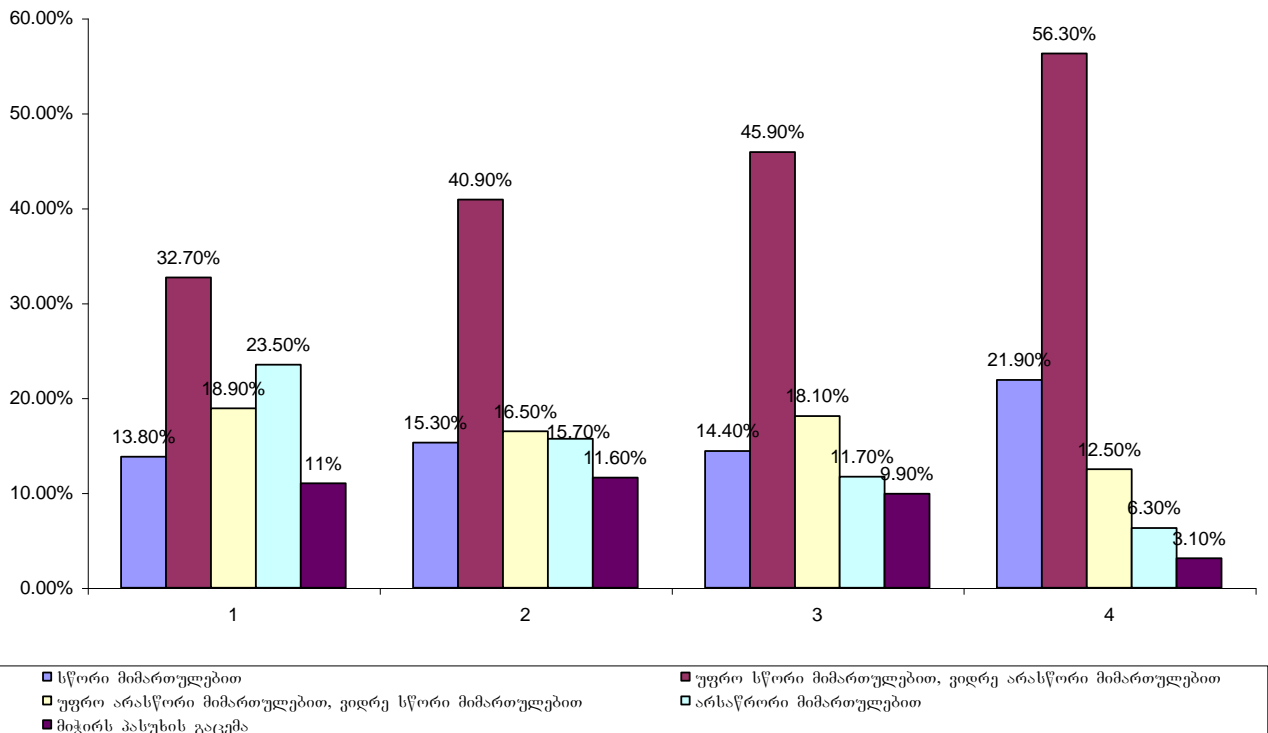
საშუალო შეფასებებია: **2.44 ქვეყნისათვის და 2.50 – ოჯახებისათვის** ხუთწევრიან სკალაზე, სადაც პუნქტი 1 აღნიშნავს პოზიციას “საგრძობლად გაუმჯობესდება”; პუნქტი 2 – “ოდნავ გაუმჯობესდება”; პუნქტი 3 – “არაფერი შეიცვლება”; პუნქტი 4 – “ოდნავ გაუარესდება”, ხოლო პუნქტი 5 – “საგრძობლად გაუარესდება”.

თუ როგორც ქვეყნის, ისე ოჯახების სოციალურ-ეკონომიკური ვითარების ზოგადი შეფასებისა და მომავლის მოლოდინების მონაცემებს გავაანალიზებთ სოციალურ-დემოგრაფიული მაჩვენებლების მიხედვით, შეგვიძლია ვთქვათ, რომ საერთო სურათი არ იცვლება, თუმცა, შეიმჩნევა შემდეგი ტენდენციები:

რაც უფრო მაღალშემოსავლიანი ოჯახის წარმომადგენელია რესპონდენტი, მით უფრო დადებითი განწყობა აქვს ქვეყნის ამჟამინდელი კურსის მიმართ **(იხ. დიაგრამა №6).**

დიაგრამა №6

სხვადასხვა შემოსავლის მქონე ოჯახების მიერ ქვეყანაში მიმდინარე მოვლენების შეფასება



შენიშვნა: საკუთარი ოჯახების მატერიალური მდგომარეობა რესპონდენტებმა შეაფასეს შემდეგ ნომინალურ სკალაზე:

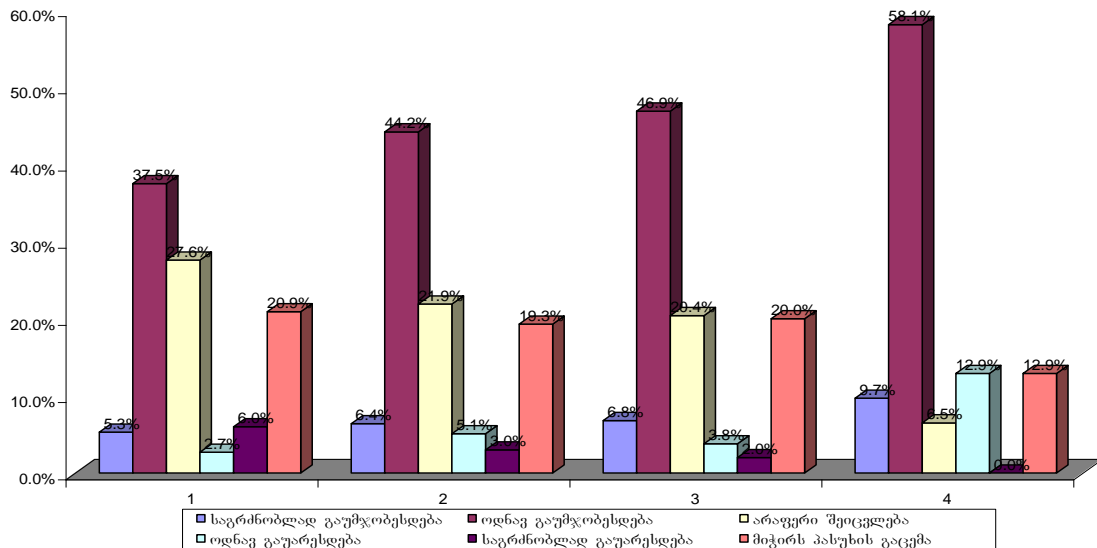
1. ძალიან დაბალი; შემოსავალი კვებაზედაც არ გვეყოფნის;
2. დაბალი; შემოსავალი კვებაზე და ჩასაცმელზე ძლივს გვეყოფნის;
3. საშუალო; ოჯახის ძირითადი მოთხოვნილებების დაკმაყოფილებას ვახერხებთ;
4. მაღალი; შეფუთვითაა გართობისა და დასვენების ხარჯებსაც გავწევდეთ

ბარლა ამისა, მაღალშემოსავლიანი ოჯახების წარმომადგენელ რესპონდენტებს შორის უფრო მაღალია იმათი ხვედრითი წილი, ვინც საქართველოში ეკონომიკური მდგომარეობის გაუმჯობესებაზე მიუთითებს. ამასთან, საკუთარი ოჯახის ეკონომიკური მდგომარეობის გაუმჯობესებაზე უფრო მეტად დაბალშემოსავლიანი ოჯახების წარმომადგენლები მიუთითებენ.

რაც შეეხება ოპტიმიზმის ხარისხს ქვეყნისა და ოჯახის ეკონომიკური მდგომარეობის შეცვლასთან დაკავშირებით, ეს ხარისხიც მატულობს ოჯახების შემოსავლების ზრდასთან ერთად (იხ. დიაგრამები №7, №8):

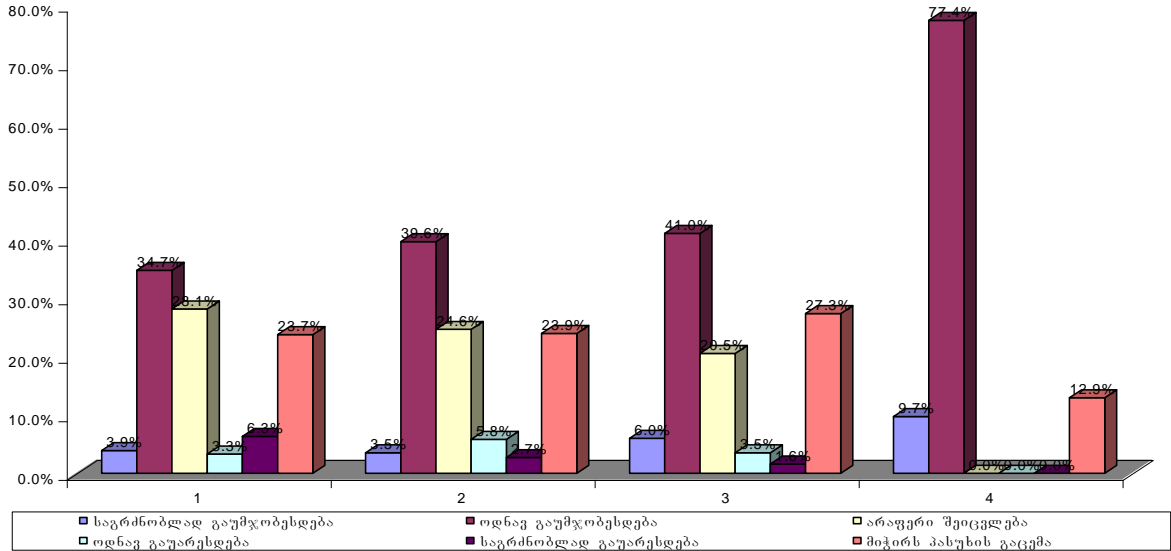
დიაგრამა №7

სხვადასხვა შემოსავლის მქონე ოჯახების მოლოდინები ქვეყნის მომავალი ეკონომიკური მდგომარეობის შესახებ



დიაგრამა №8

სხვადასხვა შემოსავლის მქონე ოჯახების მოლოდინები ოჯახის მომავალი ეკონომიკური მდგომარეობის შესახებ



თუ აღწერილი ტენდენციები მეტ-ნაკლებად ბრძელვადიან პერსპექტივაში გაგრძელდა, შეიძლება ითქვას, რომ მოსახლეობის ეკონომიკური კოლარიზაციის პროცესი გაგრძელდება, რასაც ბარდაშვლად მოქმედებს კენსინგტონის ბანკოების ხარისხის ზრდა მოსახლეობის უმრავლესობაში.

შენიშვნა: კვლევის შედეგების თანახმად, მოსახლეობის ძალზე დიდი ნაწილი საკუთარი ოჯახის მატერიალური მდგომარეობას ძალზე მძიმე შეფასებას აძლევს:

კერძოდ, 29.9%-ს შემოსავალი კვებაზეც არ ჰყოფნის; 31.2% მიუთითებს, რომ შემოსავალი კვების პროდუქტების და ჩასაცმლის შესაძენად ძლიერს ჰყოფნის; ოჯახების 37.7% საკუთარ მატერიალურ მდგომარეობას აფასებს, როგორც საშუალოს და მიუთითებს, რომ ახერხებს ძირითადი მოთხოვნილებების დაკმაყოფილებას; გართობისა და დასვენების ხარჯებს გამოკითხულ რესპონდენტთა ოჯახების მხოლოდ 1.2% შეუძლია გასწვდეს.

რესპონდენტთა ბანათლების ცენზს მნიშვნელოვანი განსხვავება არ შეაქვს ზემოთ აღწერილი საკითხების შეფასებაში.

ასაკის ფაქტორის გავლენაც მეტ-ნაკლებად ერთგვაროვან ტენდენციებს ვერ ავლენს. თუმცა, ქვემოთ მოვიყვანოთ რამდენიმე მათგანს:

- საქართველოში მოქალაქეების განვითარების ტენდენციებს უფრო დადებითად აფასებენ 18-24 წწ. და 35-44 წწ. ასაკობრივი ჯგუფები.

- საქართველოში ეკონომიკური მდგომარეობის გაუმჯობესებაზე, სხვა ჯგუფებთან შედარებით, უფრო მეტად მიუთითებენ 18-25 წ. ასაკობრივი ჯგუფის წარმომადგენლები.
- საქართველოში ეკონომიკური მდგომარეობის მოსალოდნელი ცვლილებას უფრო ოპტიმისტურად იხევენ ზემოთ დასახელებული ჯგუფები უყურებენ.

ამრიგად, როგორც მოსალოდნელი იყო, ახალ რეალობასთან ადაპტაციის და მასთან დაკავშირებული ოპტიმიზმის უნარს უფრო გამოკვეთილად ახალი და საშუალო თაობის თბილისელები ავლენენ.

თაზო 2. საქართველოს ცენტრალური ხელისუფლების საქმიანობის შეფასება

როგორც გამოკითხვამ აჩვენა, საქართველოს ცენტრალურ ხელისუფლებაში (პრეზიდენტი, მთავრობა, პარლამენტი) რესპონდენტები დადებით შეფასებას მხოლოდ საქართველოს პრეზიდენტის საქმიანობის მიმართ გამოთქვამენ (დადებითად აფასებს 73.9%). ხელისუფლების იმ შტოებთან მიმართებაში როგორცაა მთავრობა და პარლამენტი, რესპონდენტთა პოზიციები გაყოფილია და ერთმნიშვნელოვნად დადებითი ან უარყოფითი შეფასებები არ იკვეთება.

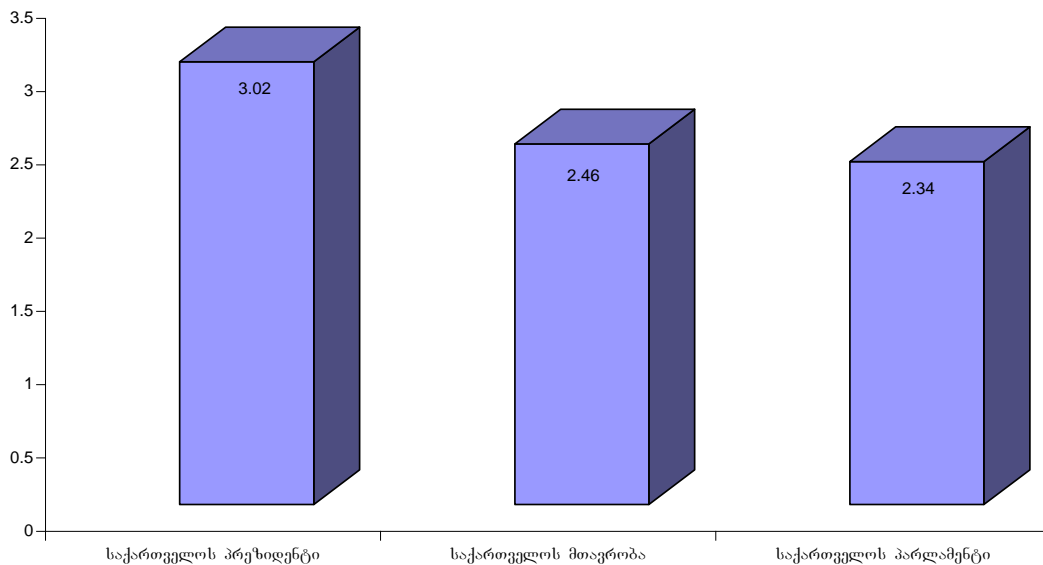
თუმცა, უარყოფითად განწყობილ რესპონდენტთა ყველაზე დიდი ნაწილი (47.6%) საქართველოს პარლამენტს უკავშირდება (ასეთი შედეგი რამდენადმე უჩვეულოა თუ გაითვალისწინებთ, რომ ბოლო წლების სოციოლოგიურ კვლევებში საქართველოს პარლამენტის საქმიანობა, ხელისუფლების სხვა დონეებთან შედარებით, ყველაზე ნაკლებად იმსახურებდა უარყოფით შეფასებას. შეიძლება ვივარაუდოთ, რომ რესპონდენტთა ნეგატიურ განწყობას შემდეგი ფაქტორები აძლიერებს: ა) ყველა წინა მოწვევის პარლამენტთან შედარებით (იგულისხმება გასული საუკუნის 90-იანი წლები), ამჟამინდელი პარლამენტის აშკარა კომოგენურობა და, აქედან გამომდინარე, კრიტიკული პათოსის დეფიციტი; ბ) პარლამენტის უფლებების კონსტიტუციით დაკანონებული შეზღუდვა (თუ წინა მოწვევის პარლამენტს შევადარებთ) და, აქედან გამომდინარე, პოლიტიკურ პროცესებზე მისი გავლენის შესუსტება და სხვ.)²

უცნაურად გამოიყურება, აგრეთვე, მნიშვნელოვანი განსხვავება პრეზიდენტის და საქართველოს მთავრობის შეფასებებს შორის, რამდენადაც პრეზიდენტი პასუხისმგებელია მთავრობის საქმიანობაზე. **როგორც ჩანს, ერთი მხრივ, პრეზიდენტის ძარიზმით გამოწვეული მაღალი რეიტინგი არ ქმნის საკმარის რესურსს საქართველოს მთავრობის პოზიტიური შეფასებისათვის, ხოლო, მეორე მხრივ, მთავრობის კაბინეტის შედარებითი დამოუკიდებლობა და პრემიერ-მინისტრის პოსტის არსებობა მთავრობისა და პრეზიდენტის საქმიანობების შეფასებათა გადაფარვისათვის საკმარის საფუძველს არ წარმოადგენს.**

² თუმცა, გამოკითხვის მონაცემები არ იძლევა იმის საშუალებას, რომ დასახელებული ფაქტორების ზემოქმედებაზე კატეგორიულად ვამტკიცოთ. მათ მხოლოდ პიპოთეტური ხასიათი აქვთ.

საქართველოს ხელისუფლების მიმართ რესპონდენტთა ზემოაღნიშნული შეფასებები, საშუალო მაჩვენებლების სახით, მოცემულია დიაგრამაზე (იხ. დიაგრამა №9):

როგორ აფასებთ საქართველოს ამჟამინდელი ხელისუფლების საქმიანობას? (საშუალო მაჩვენებლები)



დიაგრამა №9

შენიშვნა: საშუალო მაჩვენებლები დათვლილია შეფასების ოთხწევრიანი სკალიდან: პუნქტი 4 აღნიშნავს შეფასებას “დადებითად”; 3 – “უფრო დადებითად, ვიდრე უარყოფითად”; 2 – “უფრო უარყოფითად, ვიდრე დადებითად”; 1 – “უარყოფითად”. ამდენად, მოცემული სკალისათვის ნეიტრალური შეფასების საშუალო მაჩვენებელი იქნება 2.5, შესაბამისად, მაჩვენებლები, რომლებიც >2.5 აღნიშნავს დადებითი განწყობის კონტინუუმს, ხოლო, მაჩვენებლები, რომლებიც <2.5 – უარყოფითი განწყობის კონტინუუმს³.

აჩვენებს თუ არა რაიმე განსხვავებას ხელისუფლების სხვადასხვა შტოს შეფასებებისას რესპონდენტთა სოციალურ-დემოგრაფიული მაჩვენებლები?

რესპონდენტთა ოჯახების **ეკონომიკური მდგომარეობის** მიხედვით საქართველოს მთავრობისა და პარლამენტის საქმიანობის შეფასებები არაღივარმენცირებულა, ანუ შემოსავლის მიხედვით დიფერენცირებულ რესპონდენტთა შეფასებებს შორის სტატისტიკურად მნიშვნელოვანი

³ ცენტრალური ხელისუფლების თითოეული შტოს საქმიანობის შეფასებათა პროცენტული მაჩვენებლები დაწვრილებით იხილეთ დანართში.

ბანსხვაგვებზე არ შეიმჩნევა. მცირე ბანსხვაგვებზე უიქსირდება მხოლოდ პრეზიდენტის საქმიანობის შეფასებისას. კერძოდ, მატერიალური მდგომარეობის მიხედვით უკეთესი მდგომარეობის ოჯახების წარმომადგენელი რესპონდენტები უფრო დადებითად აფასებენ პრეზიდენტის საქმიანობას.

როგორ აფასებენ სხვადასხვაგვარი *ბანათლების ცენზის* მქონე რესპონდენტები საქართველოს ხელისუფლების სხვადასხვა შტოს საქმიანობას?

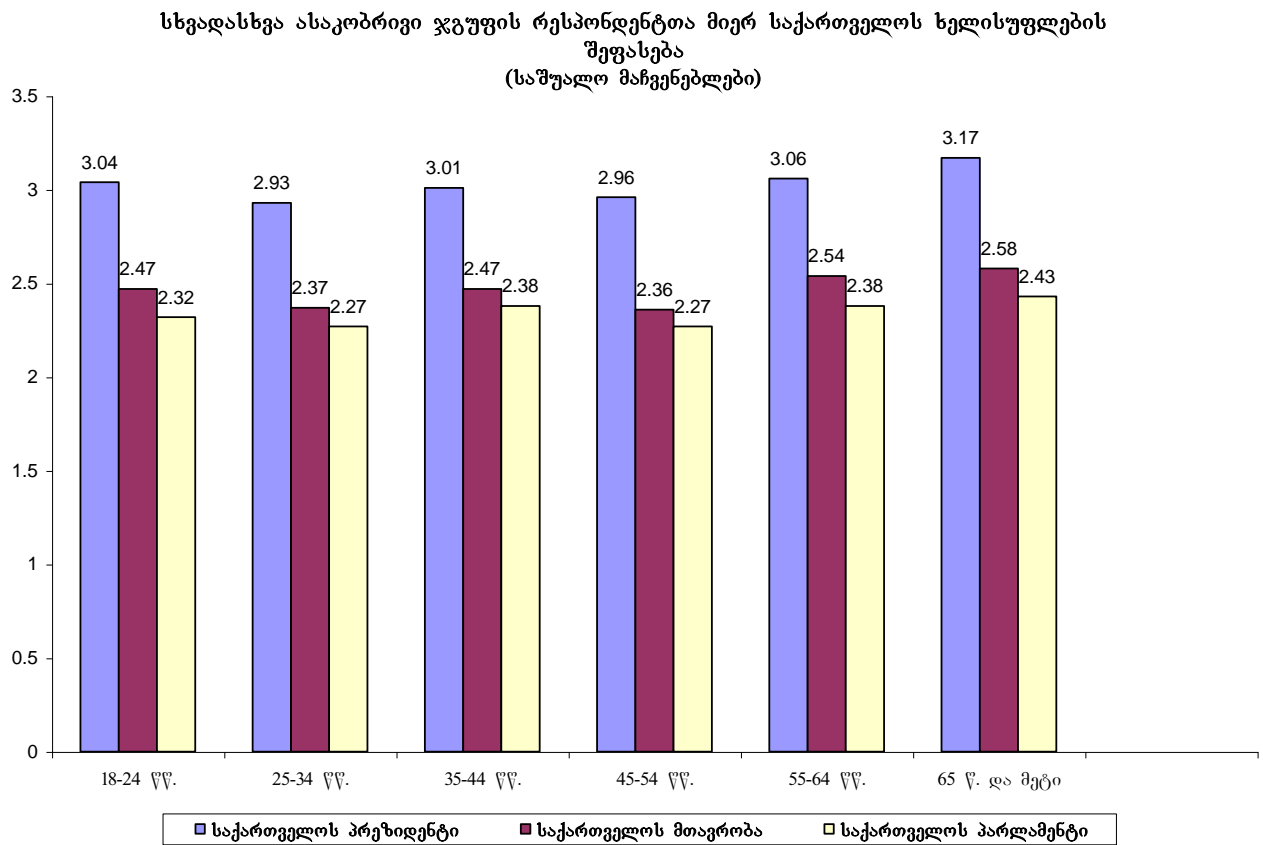
გამოკითხვა აჩვენებს, რომ ამ პარამეტრით რაიმე მნიშვნელოვან ბანსხვაგვებს აღბილი აქვს აქვს. შეიძლება მხოლოდ ითქვას, რომ უმაღლესი ბანათლების მქონე რესპონდენტები ოდნავ უფრო კრიტიკულად არიან განწყობილნი როგორც საქართველოს პრეზიდენტის, ისე საქართველოს მთავრობის საქმიანობის მიმართ. თუმცა, ამ ჯგუფშიც მონაცემები იმეორებს გამოვლენილ საერთო სურათს: კერძოდ, პრეზიდენტის მიმართ დადებითად განწყობილთა ხვედრითი წილი უმაღლესი ბანათლების მქონე რესპონდენტთა ჯგუფში 70%-ია, საშუალო ბანათლების მქონეთა ჯგუფში – 76.7% (შესაბამისად, უარყოფითად განწყობილთა თანაფარდობაა 26% - 20.3%).

დაახლოებით ასეთივე სურათია მთავრობის საქმიანობის შეფასებისას: მთავრობის საქმიანობას დადებითად აფასებს უმაღლესი ბანათლების მქონე რესპონდენტთა 50.2% და საშუალო ბანათლების მქონე რესპონდენტთა - 56.6%.

რაც შეეხება საქართველოს პარლამენტის შეფასებას, ამ ბანათლების ცვლადი სტატისტიკურად მნიშვნელოვან ბანსხვაგვებს არ იძლევა. უმაღლესი და საშუალო ბანათლების მქონე რესპონდენტთა შეფასებები ფაქტობრივად იდენტურია.

ასაკობრივ ჯგუფებს შორის და ხელისუფლების შეფასებებთან დაკავშირებით ერთმნიშვნელოვანი ტენდენციები არ ჩანს. ძველთა მოყვანილია ამ დამოკიდებულების ამსახველი დიაგრამა (*იხ. დიაგრამა №10*).

დიაგრამა №10



შენიშვნა: საშუალო მაჩვენებლები ამ შემთხვევაშიც დათვლილია იმავე წესით, როგორც ეს დიაგრამა №9-ის შენიშვნაშია აღწერილი.

თავი 3. ქ. თბილისის ხელისუფლების საქმიანობის შეფასება

როგორც გამოკითხვამ აჩვენა, თბილისის ხელისუფლებაში (მერი, მთავრობა საკრებულო) შედარებით უკეთესი პოზიციები თბილისის მერს აქვს – მის საქმიანობას გამოკითხულთა ნახევარზე მეტი (51.3%) დადებითი ნიშნით აფასებს. თუმცა, ისიც აღსანიშნავია, რომ რესპონდენტთა საკმაოდ მნიშვნელოვანი ნაწილი (40.2%) მერის საქმიანობის უარყოფითი შეფასებისკენ იხრება. ქ. თბილისის მთავრობის საქმიანობის შეფასებაში პოზიციები გაყოფილია, ხოლო საკრებულოს საქმიანობის მიმართ უფრო უარყოფითი განწყობები სჭარბობს. საინტერესოა კიდევ ერთი შედეგი: თბილისის საკრებულოსა და მთავრობის საქმიანობის შეფასება გაუჭირდა საშუალოდ ყოველ მესამე რესპონდენტს.

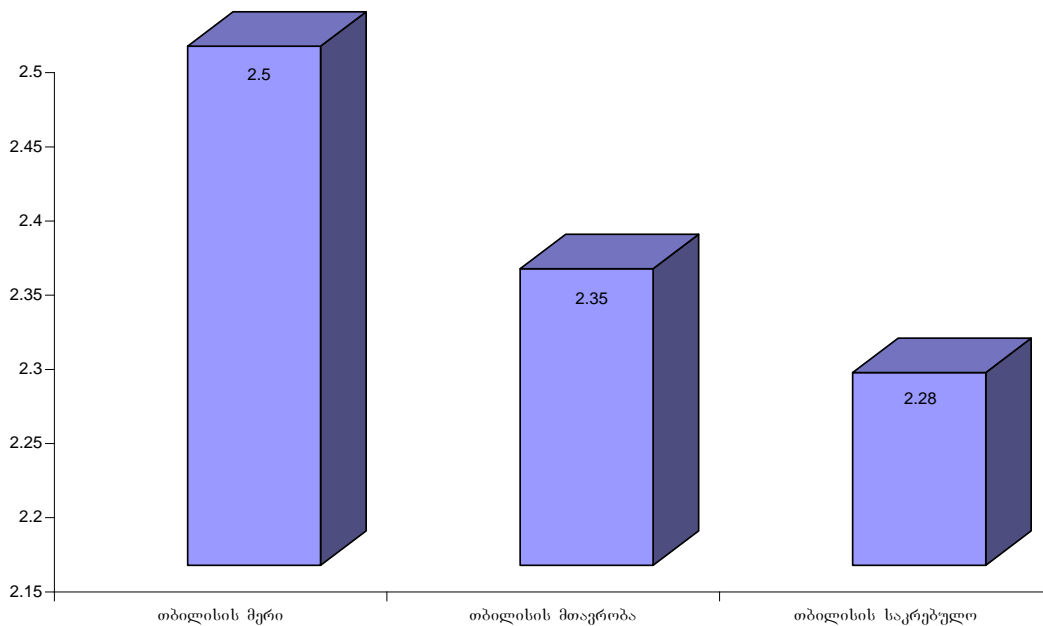
როგორც ჩანს, თბილისის მთავრობის და საკრებულოს მოღვაწეობა საკმაოდ უშედეგოა, ან გაუხეხილი საქმიანობის საჯაროებისთვის კალისხმევა საკმაოდ სუსტია იმისათვის, რომ საზოგადოებრივ

ახრზე ბარკვეული ზემოქმედება (კოზითიური ან ნებათიური) მოახლინოს.

თუ რესპონდენტთა ზემოაღნიშნულ შეფასებებს საშუალო მაჩვენებლების სახით წარმოვადგენთ, გრაფიკულად ასეთ სურათს მივიღებთ: (იხ. დიაგრამა №11):

დიაგრამა №11

როგორ აფასებთ ქ. თბილისის ამჟამინდელი ხელისუფლების საქმიანობას?
(საშუალო მაჩვენებლები)



შენიშვნა: საშუალო მაჩვენებლები დათვლილია შეფასების ოთხწევრიანი სკალიდან: პუნქტი 4 აღნიშნავს შეფასებას “დადებითად”; 3 – “უფრო დადებითად, ვიდრე უარყოფითად”; 2 – “უფრო უარყოფითად, ვიდრე დადებითად”; 1 – “უარყოფითად”. ამდენად, მოცემული სკალისათვის ნეიტრალური შეფასების საშუალო მაჩვენებელი იქნება 2.5, შესაბამისად, მაჩვენებლები, რომლებიც >2.5 აღნიშნავს დადებითი განწყობის კონტინუუმს, ხოლო, მაჩვენებლები, რომლებიც <2.5 – უარყოფითი განწყობის კონტინუუმს⁴.

თბილისის რაიონების მიხედვით ქალაქის ხელისუფლების სხვადასხვა შტოების მიმართ დამოკიდებულების საშუალო მაჩვენებლები ასეთია (იხ. ცხრილი №1):

ცხრილი №1

	დიღუბე-ჩუღურეთი	ვაკე-საბურთალო	გლდანი-ნაძალადევი	ისანი-სამბორო	მთაწმინდა-პრწანისი
თბილისის მერი	2.51	2.33	2.51	2.69	2.31
თბილისის მთავრობა	2.45	2.27	2.37	2.36	2.26
Tbilisi sakrebulo	2.3	2.21	2.31	2.31	2.19

⁴ თბილისის ხელისუფლების თითოეული შტოს საქმიანობის შეფასებათა პროცენტული მაჩვენებლები დაწვრილებით იხილეთ დანართში.

შენიშვნა: ცხრილში მოცემული საშუალო მაჩვენებლები დათვლილია იმავე სკალაზე და იმავე წესით, როგორც ეს ღიაბრამა №11-ის შენიშვნაშია აღწერილი.

როგორც ცხრილში მოტანილი მონაცემები აჩვენებს, თბილისის მთავრობისა და საკრებულოს საქმიანობის შეფასებები არც ერთ რაიონში არ არღვევს უარყოფითი განწყობის ზოგადად გამოვლენილ სურათს. ამ თვალსაზრისით მხოლოდ თბილისის მერის მიმართ გამოთქმული შეფასებები გამოირჩევა. კერძოდ, მისი საქმიანობის მიმართ მკვეთრად გამოხატული დადებითი განწყობაა ისანი-სამგორის რაიონებში, ხოლო უარყოფითი დამოკიდებულებისაკენ მთაწმინდა-კრწანისისა და ვაკე-საბურთალოს რაიონების მოსახლეობა იხრება.

იძლევა თუ არა რაიმე განსხვავებებს, ამ მიმართულებით, თბილისელთა სოციალურ-დემოგრაფიული მაჩვენებლები?

თბილისის ხელისუფლების შეფასებისას ნაწილობრივ მეორდება საქართველოს კრეზიდენტის საქმიანობის შეფასებისას გამოვლენილი სურათი. კერძოდ, უფრო კარგი *ეკონომიკური მდგომარეობის* წარმომადგენელი რესპონდენტები ოდნავ უფრო ლოიალურად არიან განწყობილნი ქალაქის ხელისუფლების მიმართ.

რაც შეეხება რესპონდენტთა *ბანათლების ცენზის* და ქალაქის ხელისუფლების სხვადასხვა შტოს შეფასებებს შორის დამოკიდებულებას, აქაც სურათია ნაცნობია: თბილისის მერის საქმიანობის შეფასებისას უმაღლესი ბანათლების მქონე რესპონდენტთა ჯგუფი უფრო კრიტიკულია.

რაც შეეხება დამოკიდებულებას თბილისის მთავრობასა და საკრებულოს მიმართ, აქ შეფასებები ბანათლების ცენზის მიხედვით დიფერენცირებული არაა.

საინტერესოა, რომ პიროვნულად თბილისის მერის, პრემიერისა და საკრებულოს თავჯდომარისადმი დამოკიდებულება თანმიმდევრულად არ იმეორებს ამ ინსტიტუციური სტრუქტურებისადმი დამოკიდებულებას. როგორია თბილისის *ხელისუფალთა იმიჯები* თბილისელთა თვალში?

რესპონდენტებს საშუალება მიეცათ გამოეხატათ თავისი დამოკიდებულება თბილისის მერის, პრემიერისა და საკრებულოს თავმჯდომარის მიმართ შემდეგი მახასიათებლების მიხედვით:

- პატიოსნება და არაკორუმპირებულობა
- ხალხზე ზრუნვა, ხალხთან სიახლოვე
- პროფესიონალიზმი
- საკადრო პოლიტიკა
- არჩევნებში ხმის მიცემისთვის კარგი კანდიდატურა
- საკუთარი თავის რეკლამაზე ან საქმეზე ორიენტირებულობა
- ორგანიზატორული უნარი
- თბილისის მომავლის სტრატეგიული ხედვის უნარი
- სამუშაო ადგილების შექმნაზე ზრუნვა
- ორიენტაცია უფრო მეტად ხალხის ან უფრო მეტად ხელისუფლების ინტერესებზე
- რეფორმატორობა (“ნამდვილი ცვლილებების მომტანია”)
- ლიდერის სტრატეგიის გარკვეულობა და გამჭვირვალობა

თუ სამივე ლიდერისადმი დამოკიდებულებას გადავხედავთ, ნათელია, რომ მოსახლეობა ყველაზე უკეთ ზ. ჭიაბერაშვილს იცნობს, დანარჩენი ორი ლიდერის ცნობადობისა და მათ მიმართ გარკვეული დამოკიდებულების გამოხატვის ხარისხი ძალზე დაბალია. კერძოდ, გამოკითხულ რესპონდენტთა 66.5% მიუთითებს, რომ არაფერი იცის თ. ქურხულის შესახებ, ხოლო რესპონდენტთა 17-20%-ს არა აქვს გარკვეული მოსაზრება მისი იმიჯის ამა თუ იმ ნიშნით დახასიათების შესახებ; ასევე, გამოკითხულთა 47.6%-მა არ იცის ვინაა ზ. ბეგაშვილი, ხოლო 23-25%-ს უჭირს მისი თვისებების შესახებ გარკვეული აზრის გამოთქმა.

ამ მონაცემების ბათვალისწინებით შეგვიძლია ვთქვათ, რომ მხოლოდ ზ. ჭიაბერაშვილის შემთხვევაში შეიძლება ვილაპარაკოთ მონაცემებზე, რომელთა სტატისტიკური სანდოობა გვაძლევს იმის საშუალებას, რომ გამოვლენილი შეფასებები ბანვანობადოთ თბილისის მოსახლეობის მასშტაბით. თ. ქურხულთან და ზ. ბეგაშვილთან მიმართებაში იმ რესპონდენტთა რაოდენობა, რომლებმაც მათი ამა თუ იმ ნიშნით დახასიათება შეძლეს, არ

არის სტატისტიკურად სანდო იმისათვის, რომ ქ. თბილისის მოსახლეობის მასშტაბით ამ პიროვნებათა მკაფიოდ ჩამოყალიბებული იმიჯის შესახებ ვიმსჯელოთ.

ზ. ჭიაბერაშვილის იმიჯის გამოკვეთილი დადებითი მახასიათებლებია: პატიოსნება, არაკორუმპირებულობა და ხალხთან სიახლოვე. იმიჯის გამოხატული უარყოფითი მახასიათებლებია: სამუშაო ადგილების შექმნაზე მიმართული მუშაობის არაეფექტურობა; საკადრო პოლიტიკა, რომელიც ხელს არ უწყობს პროფესიონალი კადრების მოზიდვას; ხელისუფლების ინტერესების წინა პლანზე დაყენება და საკუთარი თავის რეკლამირებაზე ზრუნვა.

მიუხედავად იმისა, რომ ზ. ჭიაბერაშვილის დახასიათებაში ზემოთ აღნიშნული კონკრეტული მახასიათებლების მიხედვით ნებატიური შეფასებები სჭარბობს, როგორც ჩანს, არაკორუმპირებულობა და ხალხთან სიახლოვე იმდენად მნიშვნელოვანი კოზითიური ფაქტორებია, რომ მისი საქმიანობის მიმართ რესპონდენტთა ყველაზე დიდი ნაწილის ზოგადად დადებით დამოკიდებულებას განაკვირვებს (როგორც ეს ზემოთ იქნა ნაჩვენები).

როგორც უკვე აღინიშნა, თ. ქურხულისა და ზ. ბეგაშვილის კონკრეტული მახასიათებლების მიხედვით დახასიათება რესპონდენტთა ძალზე მცირე რაოდენობამ შეძლო, რაც მონაცემების სტატისტიკურ სანდოობას ამცირებს. მიუხედავად ამისა, მაინც მოვიყვანთ ამ ლიდერების იმიჯთან დაკავშირებულ ზოგად სურათს:

ზ. ბეგაშვილის დახასიათება, ძირითადად, უარყოფით კონტექსტში ხდება. მას დადებითი პოზიცია მხოლოდ არაკორუმპირებულობის მახასიათებლით აქვს, თუმცა, ამ მაჩვენებლითაც ჩამორჩება ორ დანარჩენ ლიდერს.

თ. ქურხულის იმიჯი, მახასიათებელთა დიდი უმრავლესობის მიხედვით, დადებითია. თუმცა უნდა ითქვას, რომ კვლევის ჩატარების პერიოდში იგი სულ ახალი მოსული იყო ქალაქის ხელისუფლებაში და შეიძლება ვივარაუდოთ, რომ ეს უფრო მეტად მისი მომავალი საქმიანობის მიმართ *მოლოდინების იმიჯია*, ვიდრე

არსებული გამოცდილებისა და რეალური საქმიანობის შედეგად განმტკიცებული იმიჯი.

თუ გადავხედავთ სამივე ლიდერის დახასიათებას, კიდევ ერთი ფაქტი იმსახურებს ყურადღებას: ყველაზე დაბალ შეფასებებს სამივე მათგანი იღებს ისეთ მახასიათებელში, როგორცაა **სამუშაო ადგილების შექმნის ხელშეწყობაზე ზრუნვა**. როგორც ჩანს, თბილისელებისთვის ეს ყველაზე აქტუალურ პრობლემად რჩება და მოსახლეობა ყველაზე მკაცრად ხელისუფლების წარმომადგენლებს სწორედ ამ ფაქტორთან მიმართებაში განსჯის.

უფრო დეტალურად, სტატისტიკურ მაჩვენებლების მოხმობით, თბილისის ხელისუფლების წარმომადგენელთა იმიჯი, კონკრეტული მახასიათებლების მიხედვით, ასე გამოიყურება (*იხ. ცხრილი №2*):

ცხრილი №2

№		ზურაბ ჭიაბერაშვილი	თემურ ქურსული	ზაზა ბეგაშვილი
1.	პატიოსანი და არაკორუმპირებულია	2.9	3.0	2.6
2.	ხალხთან ახლოსაა (ზრუნავს ხალხზე)	2.5	2.7	2.4
3.	საქმის კარგი მცოდნე, პროფესიონალია	2.4	3.0	2.4
4.	ხელს უწყობს პროფესიონალი კადრების მოზიდვას	2.1	2.7	2.2
5.	ეს არის პიროვნება, რომელიც არჩევნებში ხმის მიცემას იმსახურებს	2.2	2.4	2.2
6.	საკუთარი თავის რეკლამირებაზე უფრო ზრუნავს, ვიდრე საქმეზე	2.9	2.9	2.8
7.	კარგი ორგანიზატორია	2.5	2.7	2.5
8.	აქვს კარგად გააზრებული გეგმა თბილისის მომავალი განვითარებისათვის	2.3	2.3	2.2
9.	ხელს უწყობს სამუშაო ადგილების შექმნას	1.9	2.7	1.9
10.	ხელისუფლების ინტერესებს უფრო ემსახურება, ვიდრე ხალხის	3.0		2.9
11.	ნამდვილი ცვლილებების მომტანია	2.2	2.5	2.1
12.	ჩემთვის გაუგებარია (ბუნდოვანია), რას უჭერს მხარს	2.5	2.4	2.6

შენიშვნა: ცხრილში მოტანილია ოთხწევრიანი სკალის საშუალო მაჩვენებლები; ამ სკალაზე ხდებოდა რესპონდენტთა მიერ თითოეული მახასიათებლის გაზომვა. კერძოდ, თუ რომელიმე თვისება, რასპონდენტთა აზრით, სავსებით შეესაბამებოდა დასახელებულ პიროვნებებს, ინტერვიუერი აფიქსირებდა კოდს 4, თუ “უფრო შეესაბამებოდა, ვიდრე არა” – კოდს 3, თუ “უფრო არ შეესაბამებოდა, ვიდრე კი” – კოდს 2, ხოლო თუ “სრულიად არ შეესაბამებოდა” – კოდს 1. მაშასადამე, აღნიშნული სკალის საშუალო მაჩვენებლის ნეიტრალური პოზიციიდან (რომელიც 2.5-ის ტოლია) მეტობით გადახრა (>2.5) აღნიშნავს მოცემული თვისების პიროვნების მიმართ უფრო მეტად შესაბამისობაზე, ხოლო ნაკლებობით გადახრა (<2.5) – მოცემული მახასიათებლის უფრო მეტად შეუსაბამობაზე.

თბილისის ხელისუფლებაში 2004 წლის ბოლოს განხორციელებულ საკადრო ცვლილებებთან (ბ. ბრეგაძის წასვლა თბილისის პრემიერის თანამდებობიდან და ამ

პოსტზე თ. ქურხულის დანიშვნა) დაკავშირებით გამოკითხვამ აჩვენა, რომ აღნიშნულ გადაადგილებებს თბილისელთა დიდი ინტერესი არ გამოუწვევია. კერძოდ, ყოველი მეორე რესპონდენტი ვერ აფიქსირებს თავის პოზიციას ქალაქის პრემიერის თანამდებობიდან ბ. ბრეგაძის წასვლასთან დაკავშირებით, გამოკითხულთა 71% კი – თ. ქურხულის ქალაქის პრემიერის პოსტზე დანიშვნასთან დაკავშირებით. რაც შეეხება რესპონდენტთა დანარჩენი ნაწილის განწყობას, მონაცემები გვიჩვენებს, რომ მათი უფრო დიდი ნაწილი განხორციელებულ საკადრო ცვლილებებს სწორად მიიჩნევს. ბრეგაძის თანამდებობიდან წასვლას დადებითად აფასებს 34.6%, უარყოფითად კი – 13.2%. ასევე, ქურხულის ქალაქის პრემიერის თანამდებობაზე დანიშვნას დადებითად აფასებს 22.6%, უარყოფითად კი – 6.5%

ვის მიიჩნევენ თბილისელები თბილისის მერის პოსტზე ყველაზე სასურველ კანდიდატად?

გამოკითხვის შედეგები აჩვენებს, რომ თბილისის მერის პოსტზე სასურველ კანდიდატს თბილისელთა დიდი უმრავლესობა ვერ ასახელებს. შეკითხვაზე: “ხვალ რომ თბილისის მერის არჩევნების იყოს, ვინ იქნებოდა თქვენთვის სასურველი კანდიდატურა?” – გამოკითხულთა 74.6%-მა ვერ უპასუხა.

შედარებით ძლიერ პოზიციებს ისევ თბილისის მოქმედი მერი ინარჩუნებს. ზ. ჭიაბერაშვილი მერობის სასურველ კანდიდატად რჩება თბილისის მოსახლეობის 12.6%-სთვის.

ზ. ჭიაბერაშვილის გარდა მერობის სასურველ კანდიდატად დასახელდა 44 პიროვნება, თუმცა მათგან მხოლოდ სამმა დაძლია 1 %-იანი ზღვარი⁵:

- ივანე ზოდელავა 3.8%
- ლევან გაჩეჩილაძე 1.3%
- თემურ ქურხული 1.1%

⁵ თბილისის მერობის სასურველი კანდიდატების სრული სია იხ. დანართში.

ქ. თბილისის რაიონების გამგეობების საქმიანობის შეფასება

იცვლება თუ არა ვითარება მაშინ, როდესაც რესპონდენტები საკუთარი საცხოვრებელი რაიონის გამგეობის მიმდინარე საქმიანობას აფასებენ?

გამოკითხვა აჩვენებს, რომ ამ მიმართულებით საერთო სურათი გაცილებით მძიმეა როგორც საქართველოს ცენტრალური, ისე ქალაქის ხელისუფლების შეფასებებთან შედარებით. გამგეობების შეფასებაში, ძირითადად, ორი პოზიცია იკვეთება: ა) უარყოფითი და ბ) შეფასების არქონა (“მიჭირს პასუხის გაცემა”) (იხ. ცხრილი №3).

ცხრილი №3

	როგორ აფასებთ თქვენი რაიონის გამგეობის მიმდინარე საქმიანობას?	(%)
1.	დადებითად	3.9
2.	უფრო დადებითად, ვიდრე უარყოფითად	11.0
3.	უფრო უარყოფითად, ვიდრე დადებითად	12.7
4.	უარყოფითად	33.1
5.	მიჭირს პასუხის გაცემა	39.3

თუ გამგეობების შეფასების საერთო სურათს კონკრეტულ რაიონებთან მიმართებაში გავანალიზებთ, ამ თვალსაზრისით ყველაზე მძიმე მდგომარეობა ქალაქის პერიფერიულ უბნებშია. კერძოდ, სხვა რაიონებთან შედარებით გამგეობის საქმიანობას ყველაზე უარყოფით შეფასებას გლდანი-ნაძალადევისა და ისანი-სამგორის რაიონების მოსახლეობა აძლევს.

ეს, სავარაუდოდ, იმით უნდა აიხსნას, რომ ცენტრალურ რაიონებთან შედარებით, ქალაქის პერიფერიები გაცილებით კეთილმოუწყობელია, ხოლო მოსახლეობის საყოფაცხოვრებო პირობები გაცილებით პრობლემატური. ისიც უნდა აღინიშნოს, რომ პერიფერიის გამგეობების უარყოფითი შეფასება არა იმდენად გამგებლების მიმართ ნეგატიური განწყობით უნდა იყოს მოტივირებული, არამედ არსებული ობიექტური ვითარების სიმძიმით.

იკვეთება კიდევ ერთი თავისებურება: ქალაქის ცენტრალურ რაიონებში (ვაკე-საბურთალო) მოსახლეობის უმრავლესობა ვერ იძლევა გამგეობების მუშაობის გარკვეულ (დადებით ან უარყოფით) შეფასებას. შესაბამისად, პრესტიჟულ (“ელიტურ”) რაიონებში ნაკლებად ინტერესდებიან ადგილობრივი გამგეობების საქმიანობით.

უნდა ვივარაუდოთ, რომ ცენტრალური უბნების მოსახლეობა, შედარებით უკეთესი ეკონომიკური და მატერიალური პირობების გამო, უფრო ნაკლებადაა დამოკიდებული მათი რაიონების გამგეობების ზრუნვაზე და ხელეწიფება გარკვეული პრობლემების საკუთარი ძალებით მოგვარება.

უფრო დეტალურად თბილისის ცალკეული რაიონების გამგეობების შეფასებები იხ.

ცხრილში №4:

ცხრილი №4

	როგორ აფასებთ თქვენი რაიონის გამგეობის მიმდინარე საქმიანობას?	დადებითად (%)	უფრო დადებითად, ვიდრე უარყოფითად (%)	უფრო უარყოფითად, ვიდრე დადებითად (%)	უარყოფითად (%)	მიჭირს პასუხის გაცემა (%)
1.	დიდუბეჩულურეთი	5.2	9.7	13.4	29.7	42.0
2.	ვაკე-საბურთალო	2.6	8.9	10.1	15.7	62.7
3.	გლდანი-ნაძალადევი	3.5	9.2	15.7	39.8	31.8
4.	ისანი-სამგორი	4.7	13.8	10.6	40.2	30.7
5.	მთაწმინდა-კრწანისი	3.5	15.7	13.8	32.3	34.6

საინტერესოა, რომ თუ სოციალურ-დემოგრაფიული მაჩვენებლების მიხედვით ბავაანალიზებთ გამგეობების შეფასებებს, ცენტრალური რაიონების გამგეობების საქმიანობის მიმართ გამჭლავნეული ბარკვეული გულბრილობის ტენდენციას იმეორებს დამოკიდებულების ანალიზი **ბანათლების ცვლადის** მიხედვით. კერძოდ, უმაღლესი ბანათლების მქონე რესპონდენტთა შორის იმათი ხვედრითი წილი, ვისაც ბარკვეული მოსახრება არა აქვს გამგეობების მუშაობის შესახებ უფრო მაღალია საშუალო ბანათლების მქონეებთან შედარებით (ხელისუფლების ამ რბოლის შეფასება გაუჭირდა უმაღლესი ბანათლების მქონე რესპონდენტთა 41.1%-ს და საშუალო ბანათლების მქონეთა –35.4%-ს). ბარდა ამისა, გამგეობების მუშაობის უარყოფითად შემფასებელთა ხვედრითი წილი (49%) უფრო მაღალია საშუალო ბანათლების რესპონდენტთა ჯგუფში (შესაბამისი მაჩვენებელი მეორე ჯგუფისთვის 44.6%-ია).

ამდენად, ხელისუფლების “ლოკალიზაციის” ხარისხის ზრდასთან ერთად უმაღლესი ბანათლების მქონე რესპონდენტების ინტერესი მის მიმართ კლებულობს.

თავი 4. ძ. თბილისში მოსახლარბეული და მოგვარბეული პრობლემბე

როგორბა თბილისბს მოსახლბობბს აზრბ ქალბქში პრობლემური სფერობბს პრბორბტბულბბს შესახებ?

რესპონდენტბე ბრჩედნენ წბნასწარ შეთავაზბებული ბცბ პრობლემური სფეროდან ხუთ - ყველბზე მეტად პრბორბტბულს.

კვლბვის შედეგბე ბვბჩვბნბს, რომ თბილისელბა ყურბდლბბა უფრო მეტად შეხერდბ ბმ პრობლემბეზე, რომლბბბც მოსახლბობბს დსსაქმბბსბნ, ეკონომბკურ მდგომარბობსბნ, სოცბბლურ დაცვსბნ და ქალბქში არსბულ კრბმბნალურ მდგომარბობსბნბბ დბკავშირბებული.

ხუთბვე რბნგში დასახელებბს სბსბბრბს მბხედბთ გამოვლენბლი პრობლემბბს პბრველი ხუთბული ასე გამობყურბბა:

- უმუშევრობბ 82.7%
- დბბბლი ხელფასბე და პენსბებ 75.6%
- სამედბცბნო მომსახურბბს სბძვბრე 61.7%
- სოცბბლურად დბუცველი ფენბბს მდგომარბობბ 42.7%
- კრბმბნალური ვბთარბბბ 32.4%.

ქალბქბს ბნფრბსტრუქტურბსბნ და სბქალბქო მეურნეობბსბნ დბკავშირბებული პრობლემბბე თბილისელბთბვის აშკარად მეორე პლბნზებ. ამ პრობლემბბს შორბს ბკვეთბბ რბმდენბმე პრბორბტბე:

- დბნგრეული გზბე და კეთბლმოუწყობელი ქუჩბე 31.3%
- ბნტბსბნბტბრბბ 29.4%
- ბვბრბული სბხლებბ 18.7%
- ელექტრომომბრბგბბ 16.7%

უნდბ ბდბნბშნოს, რომ თბილისელბბ სბკმბოდ დბდი ნბწბლის (22.9%) აზრბთ, კორუფცბბ ქალბქში ჯერ კბდეკ მნბშენელბვბნბ პრობლემბბბ.

მოსახლეობის უფრო მცირე ნაწილს შემდეგი პრობლემები აწუხებს:

- ეკოლოგიურად დაბინძურებული გარემო 11.7%
- მიწისძვრით დაზარალებულთა პრობლემები 11.6%
- წყალმომარაგება 8.7%
- ბაგა-ბაღებისა და სკოლების კეთილმოწყობა 8.6%
- მოსახლეობის სანიტარული და ეპიდემიოლოგიური უსაფრთხოება 8.1%
- ქალაქის იერსახის დამახინჯება 7.7%
- გაზმომარაგება 7.2%
- საზოგადოებრივი ტრანსპორტის მოწესრიგება 6.5%

რესპონდენტთა ძალზე მცირე რაოდენობის მიერ სახელდება ისეთი პრობლემები, როგორებიცაა თბილისში კულტურული ღონისძიებების ნაკლებობა (3.5%) და ქალაქის გამწვანება (2.6%).

რესპონდენტებს შეეძლოთ დაესახელებინათ, აგრეთვე, *უშუალოდ მათ საცხოვრებელ რაიონში არსებული ერთი, ყველაზე მეტად მნიშვნელოვანი, პრობლემა.*

საცხოვრებელი რაიონების მიხედვით პრიორიტეტული პრობლემების სია შემდეგნაირად გამოიყურება:

დიდუბე –ჩუღურეთის რაიონი:

1. ცუდი, ავარიული გზები 32.5%
2. ანტისანიტარია 19.7%
3. კრიმინალური მდგომარეობა 3.6%
4. ელექტროენერჯი ცუდი მიწოდება 3.4%
5. მიწისძვრით დაზარალებულთა მდგომარეობა 1.7%
6. ტრანსპორტის სიჭარბე 1.5%
7. ბაზრობების ჭარბი რაოდენობა 1.3%
8. გაზის არასტაბილური მიწოდება 1.1%
9. წყალმომარაგება 1.1%

დანარჩენი პასუხების სიხშირე 1%-ს არ აღემატება.

დიდუბე ჩუღურეთის მოსახლეობის 21.8%-მა ვერ დაასახელა რაიონისთვის ყველაზე მნიშვნელოვანი ერთი პრობლემა.

ვაკე-საბურთალოს რაიონი:

1. ანტისანიტარია	26.4%
2. ცუდი, ავარიული გზები	16.3%
3. წყალმომარაგება	11%
4. გაზის არასტაბილური მიწოდება	4.0%
5. კრიმინალური მდგომარეობა	3.7%
6. ელექტროენერგიის ცუდი მიწოდება	3.5%
7. ტრანსპორტის სიმცირე	3.0%
8. გარე განათების მოუწესრიგებლობა	1.9%
9. ე.წ. “სამკუთხედი”	1.6%
10. უკანონო მშენებლობები	1.2%

დანარჩენი პასუხების სიხშირე არ აღემატება 1%-ს. ვაკე-საბურთალოს მოსახლეობის 17.5%-მა ვერ დაასახელა რაიონისთვის ყველაზე მნიშვნელოვანი პრობლემა.

გლდანი-ნაძალადევის რაიონი:

1. ცუდი, ავარიული გზები	23.1%
2. ელექტროენერგიის ცუდი მიწოდება	10.2%
3. ანტისანიტარია	8.3%
4. გაზის უქონლობა	7.3%
5. კრიმინალური მდგომარეობა	7.1%
6. წყალმომარაგება	3.1%
7. გაზის არასტაბილური მიწოდება	2.5%

დანარჩენი პასუხების სიხშირე არ აღემატება 1%-ს. გლდანი-ნაძალადევის მოსახლეობის 23.1%-მა ვერ დაასახელა რაიონისთვის ყველაზე მნიშვნელოვანი პრობლემა.

ისანი-სამგორის რაიონი:

1. ცუდი, ავარიული გზები	39.0%
2. ანტისანიტარია	14.1%
3. ელექტროენერგიის ცუდი მიწოდება	6.5%

4. წყალმომარაგება	3.7%
5. კრიმინალური მდგომარეობა	2.7%
6. გაზის უქონლობა	2.7%
7. ტრანსპორტის სიმცირე	1.9%
8. მიწისძვრით დაზარალებულთა პრობლემა	1.3%
9. გასარემონტებელი წყალგაყვანილობა	1.3%

დანარჩენი პასუხების სიხშირე არ აღემატება 1%-ს. ისანი-სამგორის მოსახლეობის 19.1%-მა ვერ დაასახელა რაიონისთვის ყველაზე მნიშვნელოვანი პრობლემა.

მთაწმინდა-კრწანისის რაიონი:

1. ცუდი, ავარიული გზები	37.6%
2. ავარიული სახლები	10.4%
3. ანტისანიტარია	7.6%
4. წყალმომარაგება	4.4%
5. ე.წ. “სამკუთხედი”	2.4%
6. უკანონო მშენებლობები	2.4%
7. გარე განათების ცუდი მდგომარეობა	2.4%
8. კრიმინალური ვითარება	2.0%
9. ტრანსპორტის სიმცირე	2.0%
10. სახურავების მდგომარეობა	1.2%
11. გაზის არასტაბილური მიწოდება	1.2%

დანარჩენი პასუხების სიხშირე არ აღემატება 1%-ს. მთაწმინდა-კრწანისის მოსახლეობის 12.8%-მა ვერ დაასახელა რაიონისთვის ყველაზე მნიშვნელოვანი პრობლემა.

თბილისის რაიონების მიხედვით ყველაზე მწვავე პრობლემების ანალიზმა ზოგადად გაიუმჯობესა ინფრასტრუქტურასთან და საქალაქო მუშრნეობასთან მიმართებაში ქალაქის მასშტაბით დაფიქსირებული სურათი. ცუდი, ავარიული გზები თითქმის ყველა რაიონში დასახელდა უმწვავეს პრობლემად. ამ პრობლემამ მხოლოდ ვაკე-საბურთალოს რაიონში გადაინაცვლა მეორე ადგილზე ანტისანიტარიის შემდეგ.

* * *

ზემოაღნიშნულის გარდა, კვლევა ითვალისწინებდა:

ა) რესპონდენტთა მიერ იმ *ორი პრობლემის* გამოვლენას, რომლებიც თბილისის მერიამ *ყველაზე უკეთ* მოაგვარა.

ბ) თბილისის მერიის მიერ ბოლო თვეებში განხორციელებული იმ საქმიანობების დასახელებას, რომლებიც *ყველაზე უარყოფით* შეფასებას იმსახურებს.

შენიშვნა: ორივე შეკითხვა დასმული იყო *ღია ფორმით*. ანუ არ ითვალისწინებდა პრობლემებისა და განხორციელებული საქმიანობების ჩამონათვალის შეთავაზებას რესპონდენტებისთვის. რესპონდენტები თავად ასახელებდნენ მათი აზრით მერიის მიერ როგორც წარმატებით, ისე წარუმატებლად განხორციელებულ საქმიანობებს.

პირველ საკითხთან (მოგვარებულ პრობლემებთან) დაკავშირებით სურათი ასეთია:

რესპონდენტთა შედარებით დიდი ნაწილი (21.5%) ყველაზე დიდ მიღწევად გზების შეკეთებას მიიჩნევს. გამოკითხულთა 9.5% თვლის, რომ მერიის მიერ განხორციელებული საქმიანობებიდან ყველაზე წარმატებულია მუნიციპალური ავტობუსების შემოყვანა. გარე ვაჭრობების აკრძალვას ასახელებს რესპონდენტთა 6.3%.

სხვა მოგვარებული პრობლემების დასახელების სისშირე 5%-ს არ აღემატება. მათ შორის მეტ-ნაკლებად მნიშვნელოვანი სისშირით სახელდება შემდეგი:

- საპატრულო პოლიციის შექმნა - 4.4%
- ენერგეტიკული მდგომარეობის გაუმჯობესება - 4.3%
- ქუჩების დასუფთავება - 3.7%
- გარე განათების გაუმჯობესება - 3.7%
- გაზომარაგების გაუმჯობესება - 2.1%
- ქალაქის კეთილმოწყობა - 2.3%
- ქალაქის გამწვანება, სკვერების მშენებლობა - 2.1%

დაახლოებით ყოველი მეოთხე რესპონდენტი (22.7%) თვლის, რომ ქალაქის მერიამ ვერც ერთი პრობლემა ვერ მოაგვარა. 31.8%-ს კი გაუჭირდა ერთი მოგვარებული პრობლემის დასახელებაც კი.

რაც შეეხება თბილისის მერიის მიერ ბოლო თვეებში განხორციელებულ იმ საქმიანობებს, რომლებსაც მოსახლეობა ყველაზე უყარყოფითად აფასებს – აქ სურათი შემდეგნაირია:

რესპონდენტთა ყველაზე მნიშვნელოვანი ნაწილი (7.6%) ყველაზე უარყოფითად ვარაზისხევი-კოსტავა-მელიქიშვილის ქუჩების მონაკვეთზე ცალმხრივი მოძრაობის, ე.წ. “სამკუთხედის” შემოღებას აფასებს. 3.1% თვლის, რომ ქალაქში გამუდმებულ ზეიმებთან დაკავშირებით ხარჯების გაღება გაუმართლებელია. გამოკითხულთა 2.3% ყველაზე უარყოფითად აფასებს მერისა და გამგებლის სკანდალურ შემთხვევას საათთან დაკავშირებით. 2.9% თვლის, რომ მერიამ ვერ მოახერხა გზების სათანადოდ შეკეთება. ქალაქის საგანგაშო სანიტარულ მდგომარეობაზე მიუთითებს გამოკითხულთა 1.4%. გამოკითხულთა ამდენივე რაოდენობა მერიას თბილისობის დღესასწაულის ფაქტიურად მოსპობის პროტენზიას უყენებს. თბილისელთა 1.2% ავარიული სახლების მდგომარეობაზე მიუთითებს. დანარჩენი პასუხების სიხშირე 1%-ს არ აღემატება.

რესპონდენტთა 65.2%-ს გაუჭირდა მერიის იმ საქმიანობის დასახელება, რომელსაც უარყოფითად შეაფასებდა, ხოლო, 11.2% თვლის, რომ უარყოფითად შესაფასებელი არაფერია.

ამრიგად, მერიის მიერ განხორციელებული დადებითი და უარყოფითი საქმიანობების შესახებ ღია ფორმით დასმულ შეკითხვებზე ბატემული პასუხების აღწერა გვიჩვენებს, რომ რესპონდენტთა პასუხების სიხშირის გაფანტულობის ხარისხი კალზე მაღალია⁶. საკმაოდ მაღალია, აბრეთვე, იმ რესპონდენტთა წილი, რომლებსაც უჭირთ ბარკვეული მოსახრებების ბამოთქმა ქალაქის პრობლემებისა და მათი გადაწყვეტის ხარისხის შესახებ. როგორც ჩანს, ქალაქის პრობლემემატიკაში პრიორიტეტული პრობლემების მებ-ნაკლებად მობილიზებული ბაცნობიერების დონე დაბალია.

⁶ გამონაკლისია მხოლოდ, როგორც აღინიშნა, გზების შეკეთებასთან დაკავშირებული სამუშაოების დადებითი შეფასების მაჩვენებელი – 21.5%.

* * *

რესპონდენტებს საშუალება მიეცათ ე.წ. **დახურული შეკითხვების** მეშვეობით შეეფასებინათ ქალაქის ხელისუფლების მუშაობა. ასეთი ტიპის კითხვები მიმართული იყო: ა) როგორც ამა თუ იმ სფეროში გაწეული საქმიანობის ზოგად შეფასებაზე, ასევე ბ) კონკრეტული გატარებული ღონისძიებების შეფასებაზე.

ა) მერიის მიერ ამა თუ იმ სფეროში გაწეული საქმიანობის ზოგადი შეფასება:

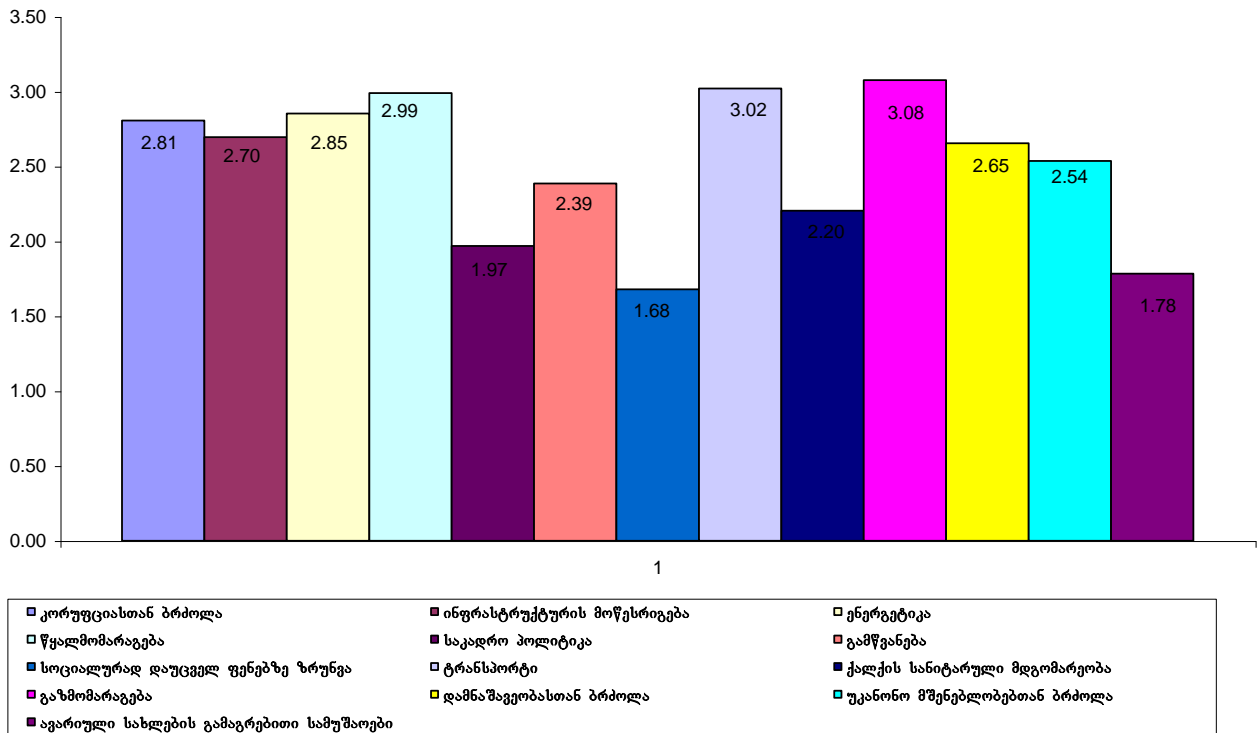
ყველაზე დადებითად ქალაქის ხელისუფლების მუშაობა შეფასდა გაზომვარაგების და ტრანსპორტის სფეროებში.

ყველაზე უარყოფითად ფასდება სოციალურად დაუცველ ფენებზე ზრუნვა, ავარიული სახლების გამაგრებაზე მიმართული სამუშაოები და ქალაქის ხელისუფლების საკადრო პოლიტიკა.

დიაგრამაზე მოცემულია აღნიშნული შეფასებების საშუალო მაჩვენებლები **(იხ. დიაგრამა №12)**.

დიაგრამა №12

ქ. თბილისის ხელისუფლების საქმიანობის შეფასება სხვადასხვა სფეროში (საშუალო მაჩვენებლები)



შენიშვნა: საშუალო მაჩვენებლები დათვლილია შეფასების ოთხწევრიანი სკალიდან: პუნქტი 4 აღნიშნავს შეფასებას “დადებითად”; 3 – “უფრო დადებითად, ვიდრე უარყოფითად”; 2 – “უფრო

უარყოფითად, ვიდრე დადებითად”; 1 – “უარყოფითად”. ამდენად, მოცემული სკალისათვის ნეიტრალური შეფასების საშუალო მაჩვენებელი იქნება 2.5, შესაბამისად, მაჩვენებლები, რომლებიც >2.5 აღნიშნავს დადებითი განწყობის კონტინუუმს, ხოლო, მაჩვენებლები, რომლებიც <2.5 – უარყოფითი განწყობის კონტინუუმს.

ბ) ქსელის ხელისუფლების მიერ ბოლო თვეებში განხორციელებული ცვლილებების შეფასება

უარყოფითად შეფასებულ ცვლილებათა პირველ რიგებში მოხვდა ორი ღონისძიება:

ა) გამოკითხულთა 42.1% უარყოფითად აფასებს ცალმხრივი მოძრაობის შემოღებას ვარაზისხევი-კოსტავა-მელიქიშვილის ქუჩების მონაკვეთზე. ამ ცვლილების შესახებ გარკვეული მოსაზრების გამოთქმა უჭირს 31.4%-ს.

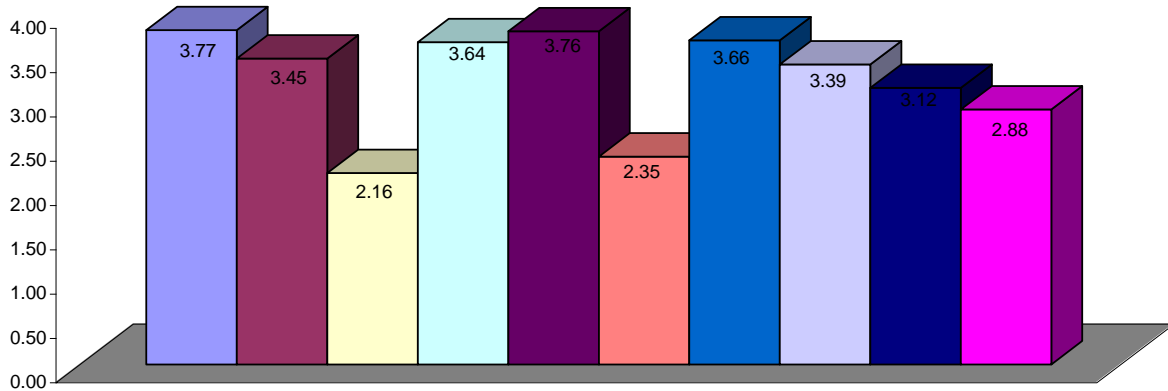
ბ) თბილისობის დღესასწაულის არატრადიციულ აღნიშვნას უარყოფითად აფასებს გამოკითხულთა 44.7% (გარკვეული მოსაზრების გამოთქმა უჭირს 17.1%-ს).

რაც შეეხება დანარჩენ ღონისძიებებს, აღსანიშნავია, რომ სხვა შეკითხვებთან დაკავშირებული შეფასებებისგან განსხვავებით, აქ სჭარბობს გამოკვეთილად დადებითი შეფასებების წილი. კერძოდ, საპატრულო პოლიციის შექმნას მკვეთრად დადებითად აფასებს გამოკითხულთა 81.3%; მუნიციპალური ტრანსპორტის შემოყვანას – 76.1%; 9 აპრილის მემორიალის გახსნას – 70.1%; გარე ვაჭრობების შეზღუდვას 62.8% და სასტუმრო “ივერიდან” და “აჭარიდან” იძულებით გადაადგილებულ პირთა გამოსახლებას და შესაბამისი კომპენსაციის მიცემას – 66.1%.

დიაგრამაზე გამოსატყულია ზემოაღნიშნული შეფასებების საშუალო მაჩვენებლები **(იხ. დიაგრამა №13)**.

დიაგრამა №13

ქ. თბილისში ბოლო თვეებში განხორციელებული ცვლილებების შეფასება (საშუალო მაჩვენებლები)



■ საპატრულო პოლიციის შექმნა
■ გარე ვაჭრობის შეზღუდვა
■ სამკუთხედი
■ სასტუმრო "ივერიდან" და "აჭარიდან" იმ. გად. პირთა გამოსახლება კომპენსაციით
■ ავტობუსების შემოყვანა
■ თბილისის დღესასწაულის არატრადიციული აღნიშვნა
■ 9 აპრილის მემორიალის გახსნა
■ ახალი შექნიშნების განლაგება და მუშაობა
■ ახალი გარე განათების მუშაობა და ხარისხი
■ ასფალტის ახალი საფარის ხარისხი

შენიშვნა: საშუალო მაჩვენებლები ამ შემთხვევაშიც დათვლილია იმავე წესით, როგორც ეს დიგრამა №12-ის შენიშვნაშია აღწერილი.

რესპონდენტებმა ღია სახით დასმულ შეკითხვაზე პასუხის სახით დაასახელეს **ამ ღონისძიებათა ნაკლოვანი მხარეები**.

საპატრულო პოლიციასთან დაკავშირებით რესპონდენტთა 86.5% სერიოზულ ნაკლოვანებას ვერ ხედავს. დანარჩენი პასუხებიდან მხოლოდ ორი პოზიცია ღიახავეს 1%-იან ზღვარს:

- საპატრულო პოლიციაში ბევრი არაკომპეტენტური მუშაკია – 2.7%;
- საპატრულო მანქანები ცოტაა და ვერ ახდენს უბნის მთლიან კონტროლს – 1.6%.

გარე ვაჭრობების შეზღუდვასთან დაკავშირებით სერიოზულ ნაკლოვანებას ვერ ხედავს გამოკითხულთა 70.4%. რესპონდენტთა 15%-ის აზრით, ამ ფაქტმა გამოიწვია უმუშევრობა და სოციალურად დაუცველი ფენების მდგომარეობის გაუარება; 6. 2% კი თვლის, რომ გარე ვაჭრობებთან დაკავშირებით უნდა გატარდეს უფრო რადიკალური ღონისძიებები და საერთოდ გაუქმდეს.

ვარაზისხევი-კოსტავა-მელიქიშვილის ქუჩების მონაკვეთზე ცალმხრივი მოძრაობის შემოღებასთან დაკავშირებით გამოკითხულთა 21.8%-ს აქვს ძალზე რადიკალური პოზიცია – მოითხოვს მის გაუქმებას. რესპონდენტთა 13.4% ამ ღონისძიების ნაკლოვანებად მიიჩნევს იმას, რომ ამან გამოიწვია საცობები და გასაველელი გზის მონაკვეთის დაგრძელება. დაახლოებით ყოველი მესამე რესპონდენტი ვერ გამოთქვამს გარკვეულ მოსაზრებას ამ საკითხთან მიმართებაში. 35.7% კი სერიოზულ ნაკლოვანებას ვერ ხედავს.

მუნიციპალური ტრანსპორტის შემოყვანასთან დაკავშირებით გამოკითხული მოსახლეობის ყველაზე მცირე რაოდენობა მიუთითებს რაიმე ნაკლოვანების არსებობაზე. 89.3% მიიჩნევს, რომ ამ პროცესში არანაირი ნაკლოვანებას არა აქვს ადგილი. 3.1 % ავტობუსების სიმცირეს უჩივის. დანარჩენი პასუხებიდან არც ერთის სიხშირე არ აღემატება 0.2%-ს.

თბილისობის დღესასწაულის არატრადიციულ აღნიშვნასთან დაკავშირებით პრეტენზიების ყველაზე დიდი ხვედრითი წილი (15.4%) უკავშირდება იმ ფაქტს, რომ რესპონდენტთა აზრით, ასეთი სახით აღნიშვნა “არატრადიციული და არაქართულია”; 3% მიიჩნევს, რომ აღნიშვნის ძველი ფორმა უფრო მეტად “სახალხო” იყო; 2.6% კი უფრო ზოგადი შეფასებით იფარგლება: “ულამაზოა, არ არის კარგი”. გამოკითხულ რესპონდენტთა 8.4% თბილისობის დღესასწაულის საერთოდ გაუქმების მომხრეა. 23.1%-ს გაუჭირდა გარკვეული პოზიციის დაფიქსირება. რესპონდენტთა 45.2% კი თბილისობის დღესასწაულის არატრადიციულ აღნიშვნაში სერიოზულ ნაკლოვანებას ვერ ხედავს.

ახალი შუქნიშნების განლაგებასა და მუშაობაში გამოკითხულთა დიდი უმრავლესობა (74.5%) სერიოზულ ნაკლოვანებებს ვერ ხედავს. ნაკლოვანებების შესახებ გამოთქმული კონკრეტული მოსაზრებების სიხშირე საკმაოდ დაბალია:

- შუქნიშნები ხშირად ფუჭდება - 2.7%
- მათი განლაგება არასწორია - 1.9%
- მათი განლაგება კიდევ ბევრგანაა აუცილებელი – 1.3%.

რესპონდენტთა 18.2%-ს გაუჭირდა გარკვეული მოსაზრების გამოთქმა ამ საკითხთან მიმართებაში.

* * *

გამოკითხვა ითვალისწინებდა, აგრეთვე, თბილისელთა დამოკიდებულების განსაზღვრას ისეთ აქტუალურ პრობლემასთან დაკავშირებით, როგორცაა ა) ქ. თბილისში მიკროავტობუსების ქსელის რეგულირება და ბ) წყალზე მრიცხველების შემოღება.

ა) მიკროავტობუსების ქსელის რეგულირება

თბილისელთა განწყობა მიკროავტობუსების ქსელის რეგულირებასთან დაკავშირებით საკმაოდ ერთმნიშვნელოვანია. გამოკითხულ რესპონდენტთა 77.9% მხარს უჭერს თბილისის ხელისუფლების მიერ დაგეგმილ ცვლილებებს ამ სფეროში.

ქალაქის ცენტრალურ რაიონებში მიკროავტობუსების ქსელის რეგულირებას უფრო მეტი მომხრე ჰყავს, ვიდრე ქალაქის პერიფერიულ რაიონებში:

- მთაწმინდა – კრწანისი – 83.9%
- დიდუბე – ჩუღურეთი – 82.8%
- ვაკე – საბურთალო – 82.2%
- გლდანი – ნაძალადევი – 73.2%
- ისანი-სამგორი – 75.4%.

რაც შეეხება *კონკრეტულ ცვლილებებს* მიკროავტობუსებთან დაკავშირებით, მხარდაჭერა აქაც დიდია, თუმცა მატულობს იმ რესპონდენტთა წილი, რომლებსაც უჭირთ რაიმე გარკვეული პოზიციის გამოხატვა.

კერძოდ, სამარშრუტო ხაზების შემცირებას მხარს დაუჭერდა გამოკითხულ რესპონდენტთა 67.2%. გამოკვეთილი პოზიცია არ აქვს 23.5%-ს.

მიკროავტობუსების რაოდენობის შემცირებას მხარს დაუჭერდა – 66.4%. გამოკვეთილი პოზიცია არ აქვს 25.6%-ს.

გაურკვეველი პოზიციის მქონეთა ყველაზე დიდი წილი (35.5%) დაფიქსირდა ქალაქის შიდა ცენტრალური ქუჩების განტვირთვისასთან და მიკროავტობუსების

ძირითადი ნაწილის მტკვრის სანაპირო მაგისტრალზე გადაყვანასთან დაკავშირებით. შესაბამისად კლებულობს ასეთი გადაწყვეტილების მომხრეთა წილიც (40.3%).

როგორია *სხვადასხვა რაიონის* მოსახლეობის დამოკიდებულება ამ საკითხების მიმართ?

რაიონების მიხედვით მიკროავტობუსების ხაზების შემცირებასთან დაკავშირებით პრინციპული განსხვავებები არაა. ყველა რაიონის მოსახლეობის დიდი უმრავლესობა ამ ღონისძიების მომხრეა. თუმცა, შეიმჩნევა მცირე სხვაობები. კერძოდ, სამარშრუტო ხაზების შემცირებას ყველაზე მეტად უჭერს მხარს დიდუბე-ჩუღურეთისა და მთაწმინდა კრწანისის რაიონების მოსახლეობა.

ასეთივე სურათი მეორდება მიკროავტობუსების რაოდენობის შემცირებასთან დაკავშირებით. ყველა რაიონის მოსახლეობის დიდი უმრავლესობა მიკროავტობუსების რაოდენობის შემცირების მომხრეა. თუმცა, ამ ღონისძიებასაც ყველაზე მეტად მხარს უჭერს მთაწმინდა-კრწანისისა და დიდუბე-ჩუღურეთის მოსახლეობა.

რაც შეეხება ქალაქის შიდა ცენტრალური ქუჩების განტვირთვას და მიკროავტობუსების ძირითადი ნაწილის გადაყვანას მტკვრის სანაპირო მაგისტრალზე, აქ სურათი ასეთია: პრობლემის ასეთ გადაწყვეტას ყველაზე მეტი მომხრე ჰყავს მთაწმინდა-კრწანისის რაიონში, ყველაზე ნაკლებად ეს პრობლემა აწუხებს გლდან-ნაძალადევის მოსახლეობას.

რა აზრის არიან თბილისელები ქალაქის ქუჩებში ე.წ. “საცობების” წარმოქმნის მიზეზებზე?

საცობების ძირითად მიზეზად რესპონდენტთა ყველაზე დიდი ნაწილი (30.1%) მიკროავტობუსების დიდ რაოდენობას მიიჩნევს. მაღალია, აგრეთვე, იმ რესპონდენტების წილი, რომლებიც “საცობების” წარმოქმნაში ავტომანქანების დიდ რაოდენობას (27.7%) და მძღოლების მიერ მოძრაობის წესების დარღვევას (23.8%) “ადანაშაულებენ”.

ცალმხრივი და ორმხრივი მოძრაობების არასწორი რეგულირება რესპონდენტთა უფრო მცირე რაოდენობის (6.7%) აზრითაა საცობების წარმოქმნის მიზეზი.

ბ) როგორია თბილისის მაცხოვრებელთა მზაობა წყალზე მრიცხველების შემოღების მიმართ?

კვლევამ უჩვენა, რომ თბილისის მოსახლეობის დიდი უმრავლესობა (71.5%) არა თუ მზად არაა ასეთი ღონისძიებისთვის, არამედ წყალზე მრიცხველების შემოღებას გრძელვადიან პერსპექტივაშიც კი აბსოლუტურად გაუმართლებელ გადაწყვეტილებად მიიჩნევს. მოსახლეობის ამ ნაწილის აზრით, წყალზე მრიცხველების შემოღება პრინციპულად გაუმართლებელია, რადგან საქართველოში წყლის რესურსების მარაგი პრაქტიკულად ამოუწურავია.

გრძელვადიან პერსპექტივაში წყალზე მრიცხველების დაყენებას სწორ იდეად მიიჩნევს რესპონდენტთა 21.1%, თუმცა, იმავე რესპონდენტების აზრით, ამ ეტაპზე მისი დამონტაჟება მიზანშეწონილი არაა მოსახლეობის მძიმე მატერიალური მდგომარეობის გამო.

გამოკითხულთა მხოლოდ 5.9% მიიჩნევს, რომ თბილისის მოსახლეობა წყალს არაეკონომიურად მოიხმარს, რაც იწვევს როგორც წყლის რესურსების ფლანგვას, ისე წყალკანალის დაზარალებას. აქედან გამომდინარე, მიზანშეწონილია წყალზე მრიცხველების შემოღება.

როგორც მოსალოდნელი იყო, რესპონდენტებმა ყველაზე დიდი ინტერესი ამ თემის მიმართ გამოიჩინეს. როგორც ჩანს, პრობლემა ძალზე აქტუალურია. გამოკითხულთა მხოლოდ 1.4%-მა ვერ გამოხატა გარკვეული აზრი ამ საკითხის შესახებ.

აღნიშნული საკითხის მიმართ თბილისის სხვადასხვა რაიონის მოსახლეობის დამოკიდებულება ფაქტობრივად იდენტურია. ხუთივე რაიონში დაახლოებით ერთნაირი განწყობა დაფიქსირდა.

კვლევაში ჩართული იყო რამოდენიმე სპეციფიკური საკითხი:

მოსახლეობის აზრი სკოლებში ფსიქოლოგის ინსტიტუტის მიზანშეწონილების შესახებ:

გამოკითხულთა დიდი უმრავლესობა სკოლებში ფსიქოლოგის ინსტიტუტის არსებობის მომხრეა. რესპონდენტთა 72.4% მიიჩნევს, რომ სკოლებში ფსიქოლოგის ინსტიტუტის არსებობა აუცილებელია, რადგან მოსწავლეთა ასაკთან და ცხოვრების წესთან დაკავშირებული სირთულეები სპეციალისტის დახმარებას მოითხოვს. მხოლოდ 17.3%-ს მიაჩნია ასეთი ინსტიტუტის არსებობა ზედმეტად (რესპონდენტთა კიდევ 10.3%-ს გაუჭირდა გარკვეული მოსაზრების გამოთქმა ამ საკითხთან დაკავშირებით).

მოსახლეობის დამოკიდებულება სახელმწიფო მართვის ორგანოებში მუშაობის მიმართ:

იმ რესპონდენტთა რიცხვი, რომლებმაც სახელმწიფო მართვის ორგანოებში მუშაობის სურვილი გამოთქვეს ან არ გამოთქვეს დაახლოებით თანაბარია: რესპონდენტთა 44.4% ისურვებდა ასეთ სამსახურს, 47.7% კი – არა.

იმ რესპონდენტთაგან, ვინც სახელმწიფო მართვის ორგანოებში მუშაობაზე უარს აცხადებს, თითქმის ყოველი მეორე ვერ ასახელებს უარის მოტივაციას. 12.4% იფარგლება ზოგადი შეფასებით: “არ მომწონს”. რესპონდენტთა საკმაოდ დიდი ნაწილი თვლის, რომ სახელმწიფო ორგანოებში მუშაობისთვის შესაბამისი ასაკი (17.3%) ან განათლება (9.1%) არ აქვს. რესპონდენტთა მხოლოდ 2% მიუთითებს დაბალ ხელფასებზე, როგორც სახელმწიფო მართვის ორგანოებში მუშაობის არასაკმარის მოტივაციაზე. დანარჩენი პასუხების სიხშირე არ აღემატება 2%-ს. ამდენად, შეიძლება ითქვას, რომ სახელმწიფო მართვის ორგანოებში მუშაობის მიმართ უარყოფითი განწყობის მიზეზები არ გამოვლინდა.

მოსახლეობის მიერ მერიის “ცხელი ხაზით” მომსახურებით სარგებლობის მაჩვენებელი:

მერიაში და საკრებულოში მოქმედი “ცხელი ხაზის” შესახებ ინფორმირებულია მოსახლეობის 53.8%, თუმცა ამ მომსახურებით სარგებლობის მაჩვენებელი ძალზე დაბალია. იმ რესპონდენტთაგან, ვინც ინფორმირებულია “ცხელი ხაზის” არსებობის შესახებ, მხოლოდ 7.5%-ს უსარგებელია ამ ხაზის მომსახურებით.

თაზი 5. საინფორმაციო საშუალებებით სარგებლობა და მათ მიმართ ნდობა

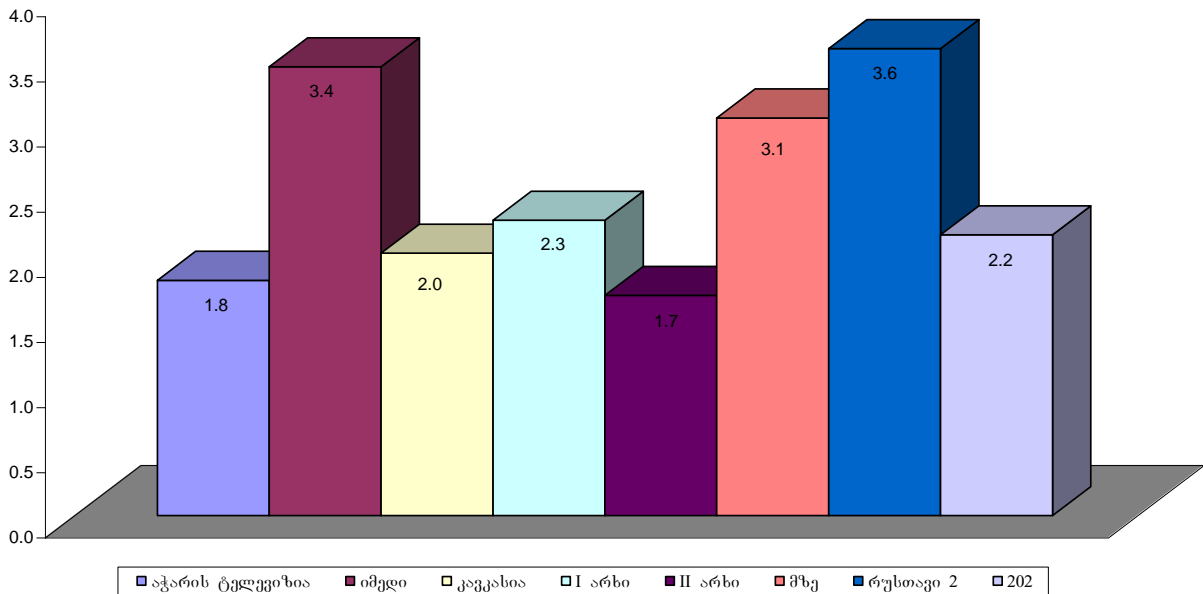
ტელევიზია:

ინფორმაციის მიღების ძირითად წყაროდ თბილისელთათვის ტრადიციულად ტელევიზია რჩება.

მოხმარების სიხშირის მიხედვით ლიდერი, ისევე როგორც წინა წლებში, “რუსთავი 2”-ია. თუმცა, ტელეკომპანია “იმედი” და ტელეკომპანია “მზე” ამ პარამეტრით წარმატებით “დაეწია” წინა წლებში ერთპიროვნულ ლიდერს ელექტრონული მედიის ბაზარზე. პირველმა არხმა მოხმარების სიხშირის მიხედვით მნიშვნელოვნად დათმო პოზიციები (იხ. დიაგრამა №14):

დიაგრამა №14

სატელევიზიო არხებით სარგებლობის სიხშირე (საშუალო მაჩვენებლები)



შენიშვნა: საშუალო მაჩვენებლები დათვლილია სიხშირის ოთხწევრიანი სკალიდან: პუნქტი 4 აღნიშნავს სიხშირეს “ძალზე ხშირად”; 3 – “მეტ-ნაკლებად ხშირად”; 2 – “იშვიათად”; 1 – “არასოდეს”. ამდენად, მოცემული სკალისათვის ნეიტრალური შეფასების საშუალო მაჩვენებელი იქნება 2.5, შესაბამისად, მაჩვენებლები, რომლებიც >2.5 მიუთითებს სიხშირის დადებით კონტინუუმზე, ხოლო, მაჩვენებლები, რომლებიც <2.5 – სიხშირის უარყოფით კონტინუუმზე.

რაც შეეხება საინფორმაციო წყაროსადმი **ნდობის** მაჩვენებლებს, აქ ორი ტელეკომპანია ლიდერობს: გამოკითხულთა 33% ენდობა “რუსთავი –2”-ის მიერ

მოწოდებულ ინფორმაციას, 27% კი – “იმედის” მიერ მოწოდებულ ინფორმაციას. ტელეკომპანია “მზის” ნდობის მაჩვენებელი გაცილებით დაბალია – 6.7%. რაც შეეხება პირველ არხს, მის მიმართ თბილისელთა ნდობის ხარისხი კიდევ უფრო დაბალია (2.5%). სხვა ტელეარხების (“კავკასია”, “202”) ნდობის რეიტინგი 2%-საც ვერ აღწევს.

შენიშვნა: რესპონდენტები არა ყველა აღნიშნული ტელეარხის მიმართ ცალ-ცალკე განსაზღვრავდნენ ნდობის ხარისხს, არამედ *ღია კითხვაში* აფიქსირებდნენ იმ ერთ ტელეარხს, რომელსაც ყველაზე მეტად ენდობიან. ამდენად, დასმული შეკითხვა მიზნობრივად თითოეული ტელეარხის სანდობას კი არ ეხება, არამედ გამოკვეთს რესპონდენტთა პრიორიტეტებს ამ მიმართულებით.

საინტერესოა, რომ რესპონდენტთა 16.3% არ ენდობა არცერთ ტელეარხს, ხოლო 12.3%-ს არა აქვს გარკვეული მოსაზრება ამ საკითხთან დაკავშირებით.

მიუხედავად იმისა, რომ “რუსთავი –2” ნდობის მაჩვენებლებით სხვა ტელევიზიებს შორის ლიდერობს, თავად ამ არხის პოზიციები 2003 წლის საპარლამენტო არჩევნებამდე პერიოდთან შედარებით შესუსტებულია (ამ დროისთვის “რუსთავი – 2”-ს სრულ ნდობას უცხადებდა რესპონდენტთა დიდი უმრავლესობა)⁷.

ბეჭდური მედია:

ჟურნალ-გაზეთებით, როგორც ინფორმაციის მოპოვების წყაროთი, სარგებლობის სიხშირის მაჩვენებლები მნიშვნელოვნად ჩამორჩება ტელევიზიების მაჩვენებლებს. რესპონდენტთა საკმაოდ დიდი რაოდენობა (40%-ის ფარგლებში) არასოდეს სარგებლობს ჟურნალ-გაზეთებით, როგორც ინფორმაციის მოპოვებით წყაროთი. საშუალოდ ყოველი მეოთხე რესპონდენტისთვის კი – ჟურნალ-გაზეთები არ არის ხელმისაწვდომი.

აღსანიშნავია, რომ 2003 წლის საპარლამენტო არჩევნების წინა პერიოდთან შედარებით საქართველოში გამოძავალი ბევრი გაზეთის მკითხველის რაოდენობა შემცირდა. პოზიციები მეტ-ნაკლებად შეინარჩუნა “კვირის პალიტრამ”. გაიზარდა ისეთი ჟურნალების მკითხველთა რიცხვი, როგორებიცაა “სარკე”, “თბილისელები”.

⁷ მოცემული ინფორმაცია ეფუძნება “სოციალური კვლევისა და ანალიზის ინსტიტუტის” მიერ 2003 წლის მაისში ჩატარებული რაოდენობრივი სოციოლოგიური გამოკვლევის შედეგებს.

ქვემოთ მოცემულია კონკრეტული ჟურნალ-გაზეთებით სარგებლობის სიხშირის გამომხატველი ცხრილი (იხ. ცხრილი №5):

ცხრილი №5
ჟურნალ-გაზეთები

ჟურნალ-გაზეთები	ბალანსშია (%)	მეტ-ნაკლებად ხშირად (%)	იშვითად (%)	არასოდეს (%)	არ არის სტატუსი (%)
ალია	5.6	6.3	15.5	47.2	25.4
ახალი ვერსია	4.0	6.7	15.1	48.3	25.9
ახალი თაობა	4.6	6.6	14.8	48.9	25
ასავალ-დასავალი	5.4	8	13.8	47.4	25.4
კვირის პალიტრა	24	10.6	10.7	32.3	22.5
24 საათი	5.2	5.9	14.9	48	25.9
რეზონანსი	3.8	7.3	14.4	49.1	25.4
სარკე	32.4	9.7	10.9	26.6	20.3
თბილისელები	20.6	9.7	11.7	43.7	23.2

იმ ჟურნალ-გაზეთების ჩამონათვალი, რომლებმაც **ნდობის** რეიტინგის მიხედვით 2%-იან ზღვარი გადალახა, შემდეგია:

1. კვირის პალიტრა – 10.5%
2. სარკე – 7.4%
3. 24 საათი – 2.1 %
4. თბილისელები – 2%.

არცერთ ჟურნალ-გაზეთს არ ენდობა რესპონდენტთა 28.3%. გარკვეული პოზიცია ვერ გამოთქვა 41.3%-მა.

რადიო

რადიოსადგურების, როგორც ინფორმაციის მოპოვების წყაროს, მოხმარების მაჩვენებლები კიდევ უფრო ჩამორჩება ჟურნალ-გაზეთების მოხმარების სიხშირის მაჩვენებლებს.

რესპონდენტთა დიდი ნაწილი (45%-ის ფარგლებში) არასოდეს სარგებლობს რადიოთი, როგორც საინფორმაციო წყაროთი. ყოველი მესამე რესპონდენტი კი მიუთითებს, რომ ეს საინფორმაციო წყარო მისთვის ხელმისაწვდომი არაა (იხ. ცხრილი №6):

ცხრილი №6

რადიო	ბალზე ხშირად	მეტ- ნაკლებად ხშირად	იშვიათად	არასოდეს	არ არის ხელმისაწვ დომი
მწვანე ტალღა	2.5	3.1	9.7	50.4	34.3
რადიო “თავისუფლება”	2.9	2.9	10.0	49.9	34.2
რადიო “იმედი”	6.6	4.8	10.4	44.1	34.1
რადიო I არხი	3.6	2.5	9.7	50.3	33.9
ფორტუნა	8.2	7.1	9.3	42	33.4
ფორტუნა +	11.8	6.6	8.6	40	33
I რადიო	2	2.8	9.9	51.5	33.8
საპატრიარქოს რადიო	4.4	3.9	9.2	49.2	33.3
საქართველოს ხმა	5.1	5.7	9.0	46.4	33.8

არც ერთი რადიოსადგურის მიერ მოწოდებულ ინფორმაციას არ ენდობა გამოკითხულთა 22.4%. გარკვეული პოზიცია ვერ გამოხატა რესპონდენტთა 59.5%-მა.

იმ რადიოსადგურების ჩამონათვალი, რომელთა ნდობის რეიტინგმა 2%-იან ზღვარს გადააბიჯა ასეთია:

- იმედი 3.2%
- ფორტუნა + 2.6%
- საპატრიარქოს რადიო 2.6%

პირითაღი შედეგები

- გამოკითხულ რესპონდენტთა უმრავლესობა დადებითად აფასებს ქვეყნის მიმდინარე კურსს.
- რესპონდენტთა მოლოდინები მომავალი ერთი წლის განმავლობაში ქვეყნის ეკონომიკური მდგომარეობის მიმართ ზომიერად ოპტიმისტურია (“ოდნავ გაუმჯობესდება”).
- საქართველოს ცენტრალურ ხელისუფლებაში რესპონდენტები ერთმნიშვნელოვნად დადებით შეფასებას მხოლოდ საქართველოს კრედიტენტის საქმიანობის მიმართ გამოთქვამენ. უარყოფითად განწყობილ რესპონდენტთა ყველაზე დიდი ნაწილი (47.6%) საქართველოს პარლამენტს უკავშირდება.
- კრედიტენტის და მთავრობის შეფასებები უფრო მეტად არის დიფერენცირებული რესპონდენტთა სოციალურ-დემოგრაფიული მაჩვენებლების მიხედვით, ვიდრე პარლამენტის შეფასებები. შეიძლება ვივარაუდოთ, რომ ამ ინსტიტუტების შესახებ მოსახლეობაში უფრო მეტი რეზლექსიაა, ვიდრე პარლამენტის შესახებ, რაც იმის მაჩვენებლად შეიძლება მივიჩნიოთ, რომ დღესდღეობით ხელისუფლების ეს ორი შტო (კრედიტენტი და მთავრობა) უფრო ქმედით რბოლებად აღიქმება.
- თბილისის ხელისუფლების შტოებს შორის მთავრობასა და საკრებულოსთან შედარებით რესპონდენტები უფრო დადებითად მერის საქმიანობის მიმართ არიან განწყობილნი. თუმცა, ვერ ვიტყვით, რომ ეს განწყობა ერთმნიშვნელოვნად დადებითია. დადებითად და უარყოფითად განწყობილ რესპონდენტთა შორის სხვაობა არც ისე დიდია (11.1%).
- რესპონდენტთა სოციალურ-დემოგრაფიული მახასიათებლების მიხედვით ყველაზე მეტად დიფერენცირებული დამოკიდებულებაა თბილისის მერის მიმართ. ამდენად, შეიძლება ვივარაუდოთ, რომ ამ ინსტიტუტზე რეზლექსიის

ხარისხი უფრო მაღალია. შესაბამისად, ის აღიქმება ყველაზე ქვედა ინსტიტუტად თბილისის ხელისუფლებაში.

- თბილისის მოსახლეობა ყველაზე უკეთ ზ. ჭიაბერაშვილს იცნობს, დანარჩენი ორი ლიდერის ცნობადობის და მათ მიმართ გარკვეული დამოკიდებულების გამონათვის ხარისხი კალზე დაბალია.
- მიუხედავად იმისა, რომ ზ. ჭიაბერაშვილის დახასიათებაში კონკრეტული მახასიათებლების მიხედვით ნებატიური შეფასებები სჭარბობს, მასზე მიწერილი ისეთი თვისებები, როგორცაა არაკორუმპირებულობა და ხალხთან სიახლოვე იმდენად მნიშვნელოვანი კოზითიური ფაქტორებია, რომ მერის საქმიანობის მიმართ რესპონდენტთა ყველაზე დიდი ნაწილის ზოგადად დადებით დამოკიდებულებას განაპირობებს.
- თბილისის მერის კოსტზე სასურველ კანდიდატს თბილისელთა დიდი უმრავლესობა ვერ ასახელებს. შეკითხვაზე – “ზგალ რომ თბილისის მერის არჩევნები იქონ, ვინ იქნებოდა თქვენთვის სასურველი კანდიდატურა” – გამოკითხულთა 74.6%-მა ვერ უპასუხა.

შედარებით კლიერ კოზიციებს ისევ თბილისის მოქმედი მერი ზ. ჭიაბერაშვილი ინარჩუნებს. იგი მერობის სასურველ კანდიდატად რჩება თბილისის მოსახლეობის 12.6%-თვის.

- თბილისის რაიონების გამგეობების საქმიანობის შეფასების საერთო სურათი ბაცილებით მძიმეა როგორც საქართველოს, ისე ქალაქის ცენტრალურ ხელისუფლებასთან შედარებით. გამგეობების შეფასებაში, ძირითადად, ორი კოზიცია იკვეთება: ა) უარყოფითი და ბ) შეფასების არქონა (“მიჭირს პასუხის გაცემა”).
- თბილისში ყველაზე მწვავე, პირველ რიგში მოსაგვარებელი პრობლემების განსაზღვრისას თბილისელთა ყურადღება უფრო მეტად შეჩერდა იმ პრობლემებზე, რომლებიც მოსახლეობის დასაქმებასთან, ეკონომიკურ მდგომარეობასთან, სოციალურ

დაცვასთან და ქალაქში არსებულ კრიმინალურ მდგომარეობასთანაა დაკავშირებული.

უშუალოდ ქალაქის ინფრასტრუქტურასთან და სექსუალურ მეურნეობასთან დაკავშირებული პრობლემები შედარებით უკანა პლანზეა. ამ პრობლემებს შორის ყველაზე პრიორიტეტულად სახელდება ცუდი, ავარიული გზები და ქალაქის მიმდებარე სანიტარული მდგომარეობა.

- თბილისის რაიონების მიხედვით ყველაზე მწვავე პრობლემების ანალიზმა ზოგადად გაიუმჯობესა ქალაქის მასშტაბით დაფიქსირებული სურათი. ინფრასტრუქტურასთან და სექსუალურ მეურნეობასთან დაკავშირებული პრობლემებიდან ცუდი, ავარიული გზები ყველა რაიონის მაცხოვრებელთა მიერ დასახელდა უმწვავეს პრობლემად. მხოლოდ ვაკე-საბურთალოს რაიონში ამ პრობლემამ გადაინაცვლა მეორე ადგილზე ანტისანიტარიის შემდეგ.

- თბილისის ხელისუფლების მიერ კონკრეტულ პრობლემებზე და კონკრეტულ სფეროებზე მუშაობა შემდგენიერად ფასდება: ხელისუფლების ყველაზე დიდი მიღწევად გზების მოწესრიგებასთან დაკავშირებული სამუშაოები ითვლება. ბარდა ამისა, ყველაზე დადებითად ქალაქის ხელისუფლების მუშაობა შეფასდა ბაზემომარაგებისა და ტრანსპორტის სფეროებში.

ყველაზე უარყოფითად ფასდება სოციალურად დაუცველ ფენებზე ზრუნვა, ავარიული სახლების გამაბრებზე მიმართული სამუშაოები და ქალაქის ხელისუფლების საკადრო პოლიტიკა.

- თბილისში ბოლო თვეების განმავლობაში განხორციელებული ცვლილებებიდან ყველაზე დადებითად ფასდება საკატორულო პოლიციის შექმნა და მუნიციპალური ტრანსპორტის შემოყვანა, ხოლო ყველაზე უარყოფითად – ვარაზისხევი-კოსტავა-მელიქიშვილის ქუჩების მონაკვეთზე ცალმხრივი

მოძრაობის შემოღება და თბილისის ანატრაქციული აღნიშვნა.

- თბილისელთა განწყობა მიკროავტობუსების ქსელის რეგულირებასთან დაკავშირებით საკმაოდ ერთმნიშვნელოვანია. გამოკითხულ რესპონდენტთა დიდი უმრავლესობა (77.9%) მხარს უჭერს თბილისის ხელისუფლების მიერ დაგეგმილ ცვლილებებს ამ სფეროში.
- კვლევაში უჩვენა, რომ თბილისის მოსახლეობის დიდი უმრავლესობა (71.5%) არა თუ მზად არაა ყველაზე მრიცხველების შემოღებისთვის, არამედ ასეთ ღონისძიებას ბრძელვადიან პერსპექტივაშიც კი აბსოლუტურად გაუმართლებელ გადაწყვეტილებად მიიჩნევს.
- თბილისის მოსახლეობისთვის ინფორმაციის მიღების ძირითად წყაროდ ტელევიზია რჩება. სატელევიზიო განხარზე როგორც მოხმარების სიხშირის, ისე ნდობის ხარისხის თვალსაზრისით ლიდერად ისევ “რუსთავი –2” რჩება (მიუხედავად იმისა, რომ აღნიშნული არხის მიმართ სანდოობის მაჩვენებელია წინა წლებთან შედარებით დაიკლო).